

АКТ

ГОСУДАРСТВЕННОЙ ИСТОРИКО-КУЛЬТУРНОЙ ЭКСПЕРТИЗЫ документации, за исключением научных отчетов о выполненных археологических полевых работах, содержащей результаты исследований, в соответствии с которыми определяется наличие или отсутствие объектов, обладающих признаками объекта культурного наследия, на земельных участках, подлежащих воздействию земляных, строительных, мелиоративных, хозяйственных работ, предусмотренных статьей 25 Лесного кодекса Российской Федерации работ по использованию лесов (за исключением работ, указанных в пунктах 3, 4 и 7 части 1 статьи 25 Лесного кодекса Российской Федерации) и иных работ на земельном участке по объекту: земельный участок с кадастровым номером 52:21:0000058:533 - площадь 27511 кв.м; земельный участок с кадастровым номером 52:21:0000058:1074 - площадь 7352 кв.м; земельный участок с кадастровым номером 52:21:0000058:55 - площадь 5 820 кв.м. Месторасположения участков обследования: Нижегородская область, г.Дзержинск, общая площадь участка обследования 40 683 кв.м (4,06 Га).

Настоящее заключение государственной историко-культурной экспертизы оформлено в виде акта в соответствии с Федеральным законом от 25.06.2002 № 73-ФЗ «Об объектах культурного наследия (памятниках истории и культуры) народов Российской Федерации» (далее - Закон № 73-ФЗ), Положением о государственной историко-культурной экспертизе, утвержденным постановлением Правительства Российской Федерации от 25.04.2024 г. № 530 (далее - Положение о ГИКЭ) в электронном виде и подписано усиленной квалифицированной электронной подписью.

1. Дата начала и дата окончания проведения экспертизы.

- дата начала: 20.04.2026.
- дата окончания: 20.04.2026.

2. Место проведения экспертизы - г. Воронеж.

3. Заказчик экспертизы – ООО «Межрегиональный центр археологических исследований» (г. Тамбов). Адрес местонахождения: 392003, г. Тамбов, бульвар Энтузиастов, д. 2а, 4 этаж. ИНН: 6829143499 КПП: 682901001. Директор Китов Е.П.

4. Сведения об эксперте:

- фамилия, имя, отчество - Скоробогатов Андрей Михайлович;
- образование - высшее, специальность – учитель истории, социальный педагог по специальности «история», кандидат исторических наук;
- стаж работы - 19 лет;
- место работы и должность – самозанятый, эксперт по проведению государственной историко-культурной экспертизы;

- реквизиты аттестации - приказ Министерства культуры Российской Федерации от 23.10.2025 № 1909 «Об аттестации экспертов по проведению государственной историко-культурной экспертизы»;

Основание для проведения экспертизы – договор № 18 от 20.04.2026 г., эксперта Скоробогатова А.М. с Обществом с ограниченной ответственностью «Межрегиональный центр археологических исследований».

объекты экспертизы:

- документация, за исключением научных отчетов о выполненных археологических полевых работах, содержащая результаты исследований, в соответствии с которыми определяется наличие или отсутствие объектов, обладающих признаками объекта культурного наследия, на земельных участках, подлежащих воздействию земляных, строительных, мелиоративных и (или) хозяйственных работ, предусмотренных статьей 25 Лесного кодекса Российской Федерации работ по использованию лесов (за исключением работ, указанных в пунктах 3, 4 и 7 части 1 статьи 25 Лесного кодекса Российской Федерации) и иных работ;

- разделы об обеспечении сохранности объекта культурного наследия, включенного в реестр, выявленного объекта культурного наследия, входящие в состав проектной или иной документации, проекты обеспечения сохранности указанных объектов при проведении земляных, строительных, мелиоративных, хозяйственных работ, указанных в статье 30 Федерального закона от 25.06.2002 № 73-ФЗ «Об объектах культурного наследия (памятниках истории и культуры) народов Российской Федерации» работ по использованию лесов и иных работ, включающие оценку воздействия таких работ на указанные объекты и содержащие меры по обеспечению сохранности указанных объектов при проведении таких работ в границах территорий указанных объектов либо на земельном участке, непосредственно связанном с земельным участком в границах территорий указанных объектов.

5. Информация о том, что в соответствии с законодательством Российской Федерации эксперт несёт ответственность за достоверность сведений, изложенных в заключении.

Эксперт признает свою ответственность за соблюдение принципов проведения экспертизы, установленных статьей 29 Федерального закона от 25.06.2002 г. №73-ФЗ «Об объектах культурного наследия (памятниках истории и культуры) народов Российской Федерации»; за достоверность сведений, изложенных в заключении экспертизы и обязуется выполнять требования пункта 18 Положения о государственной историко-культурной экспертизе, утвержденного постановлением Правительства Российской Федерации от 25.04.2024 г. № 530.

6. Отношения к заказчику:

Эксперт:

- не имеет родственных связей с заказчиком (его должностными лицами, работниками);
- не состоит в трудовых отношениях с заказчиком;
- не имеет долговых или иных имущественных обязательств перед заказчиком;
- не владеет ценными бумагами, акциями (долями участия, паями в уставных капиталах) заказчика;
- не заинтересован в результатах исследований и решений, вытекающих из настоящего экспертного заключения, с целью получения выгоды в виде денег, ценностей, иного имущества, услуг имущественного характера или имущественных прав для себя или третьих лиц.

Заказчик экспертизы (его должностные лица или работники) не имеют долговых или иных имущественных обязательств перед экспертом.

7. Цели и объекты экспертизы.

- Цель экспертизы:

в соответствии со ст. 28 Федерального закона от 25.06.2002 № 73-ФЗ «Об объектах культурного наследия (памятниках истории и культуры) народов Российской Федерации» - определение наличия или отсутствия объектов археологического наследия либо объектов, обладающих признаками объекта археологического наследия, на земельных участках, подлежащих воздействию земляных, строительных, мелиоративных, хозяйственных работ в границах земельного участка, подлежащего хозяйственному освоению, по объекту: земельный участок с кадастровым номером 52:21:0000058:533 - площадь 27511 кв.м; земельный участок с кадастровым номером 52:21:0000058:1074 - площадь 7352 кв.м; земельный участок с кадастровым номером 52:21:0000058:55 - площадь 5 820 кв.м. Месторасположения участков обследования: Нижегородская область, г.Дзержинск, общая площадь участка обследования 40 683 кв.м (4,06 Га).

- Объект экспертизы:

в соответствии с пп. з) п. 8 Положения – документация, за исключением научных отчетов о выполненных археологических полевых работах, содержащая результаты исследований, в соответствии с которыми определяется наличие или отсутствие объектов, обладающих признаками объекта культурного наследия, на земельных участках, подлежащих воздействию земляных, строительных, мелиоративных, хозяйственных работ, предусмотренных статьей 25 Лесного кодекса Российской Федерации работ по использованию лесов (за исключением работ, указанных в пунктах 3, 4 и 7 части 1 статьи 25 Лесного кодекса Российской Федерации) и иных работ на земельном участке по объекту: земельный участок с кадастровым номером 52:21:0000058:533 - площадь 27511 кв.м; земельный участок с кадастровым номером 52:21:0000058:1074 - площадь 7352 кв.м; земельный участок с кадастровым номером 52:21:0000058:55 - площадь 5 820 кв.м. Месторасположения участков обследования: Нижегородская область, г.Дзержинск, общая площадь участка обследования 40 683 кв.м (4,06 Га).

8. Перечень документов, представленных заявителем.

- «Документация, содержащая результаты исследований, в соответствии с которыми определяется наличие или отсутствие объектов, обладающих признаками объекта культурного наследия, на земельных участках, подлежащих воздействию земляных, строительных, мелиоративных, хозяйственных работ, предусмотренных статьей 25 Лесного кодекса Российской Федерации работ по использованию лесов (за исключением работ, указанных в пунктах 3, 4 и 7 части 1 статьи 25 Лесного кодекса Российской Федерации) и иных работ на земельном участке по объекту: земельный участок с кадастровым номером 52:21:0000058:533 - площадь 27511 кв.м; земельный участок с кадастровым номером 52:21:0000058:1074 - площадь 7352 кв.м; земельный участок с кадастровым номером 52:21:0000058:55 - площадь 5 820 кв.м. Месторасположения участков обследования: Нижегородская область, г.Дзержинск, общая площадь участка обследования 40 683 кв.м (4,06 Га). Исполнитель: Свиридов А.А. Тамбов, 2026.

Документация состоит из одного тома текстовой части (23 с.), Альбома иллюстраций (73 рис.) и копии открытого листа (всего 67 с.).

9. Сведения об обстоятельствах, повлиявших на процесс проведения и результаты экспертизы.

Обстоятельств, повлиявших на процесс проведения и результаты экспертизы, не имеется.

Дополнительных сведений, которые могли бы повлиять на процесс проведения и результаты экспертизы, не поступало.

10. Сведения о проведенных исследованиях с указанием примененных методов, объема и характера выполненных работ и их результатов.

В процессе проведения экспертизы был выполнен анализ действующего законодательства в сфере охраны и сохранения объектов культурного наследия.

Для экспертизы привлечены необходимые данные и источники, дополняющие информацию о земельных участках с точки зрения обнаружения объектов культурного наследия и объектов, обладающих признаками объекта культурного наследия. Особое внимание уделялось картографическим материалам, данным дистанционного зондирования земной поверхности землеотвода, материалам полевых и историко-архивных исследований прошлых лет, в том числе на территориях, близких по физико-географическим характеристикам. Имеющийся и привлеченный материал достаточен для подготовки заключения государственной историко-культурной экспертизы.

Экспертом проведена оценка обоснованности выводов, представленных в заключении Документации.

Результаты исследований, проведенных в рамках государственной историко-культурной экспертизы, оформлены в виде Акта.

Примечания:

- Оценка соответствия проведенных полевых археологических работ требованиям их научной регламентации, установленной Российской Академии наук не проводилась, т.к. данные документы и материалы, в соответствии со ст. 30 Федерального закона от 25.06.2002 г. № 73-ФЗ, не подлежат государственной историко-культурной экспертизе.

11.1 Факты и сведения, выявленные и установленные в результате проведения экспертизы. Общие сведения о проведенных работах.

В апреле 2026 года экспедицией ООО «МЦАИ» была проведена археологическая разведка в границах земельного участка, подлежащего хозяйственному освоению, по объекту: земельный участок с кадастровым номером 52:21:0000058:533 - площадь 27511 кв.м; земельный участок с кадастровым номером 52:21:0000058:1074 - площадь 7352 кв.м; земельный участок с кадастровым номером 52:21:0000058:55 - площадь 5 820 кв.м. Месторасположения участков обследования: Нижегородская область, г. Дзержинск, общая площадь участка обследования 40 683 кв.м (4,06 Га).

Археологические разведки проведены в рамках государственной историко-культурной экспертизы в целях выявления объектов археологического наследия, уточнения сведений и планирования мероприятий по обеспечению их сохранности.

Основание для проведения работ и источники финансирования:

– открытый лист № Р018-00103-00/04749278, выданный Министерством культуры Российской Федерации на имя Свиридова Алексея Андреевича 09.04.2026 года.

– договор №РП-958/23/03/2026 от 23 марта 2026 г. между ООО «МЦАИ» и Гражданином Российской Федерации Колгановым Дмитрием Ивановичем.

Объект представляет собой участок площадью 40 683 кв.м (4,06 Га).

Проведен визуальный осмотр местности. На участке заложено 5 разведочных шурфов размерами 2x1 м каждый, общая площадь земляных работ – 10 м².

На территории земельного участка, отведенного для хозяйственного освоения под объект «земельный участок с кадастровым номером 52:21:0000058:533 - площадь 27511 кв.м; земельный участок с кадастровым номером 52:21:0000058:1074 - площадь 7352 кв.м; земельный участок с кадастровым номером 52:21:0000058:55 - площадь 5 820 кв.м. Месторасположения участков обследования: Нижегородская область, г. Дзержинск, общая площадь участка обследования 40 683 кв.м (4,06 Га)», исследования ранее не проводились.

Согласно Плану генерального межевания Балахнинского уезда (1800 г.) и карте Менде Нижегородской губернии (1850 г.), в XIX веке участок обследования располагался вдали от границ населённых пунктов проходил по пахотным полям. В XX веке, согласно космоснимку г. Горького и его

окрестностей 1967 г. возле участка обследования строится ряд заводов Северо-западного промрайона.

Вблизи к участку обследования ранее проводились многочисленные археологические работы.

Ближайшие известные памятники археологии расположены на некотором удалении от обследуемого объекта:

«Дзержинск. Поселения 1-4», неолит, эпоха бронзы. Расположены в 4-6 км к ЮЗ от участка обследования.

«Дзержинск. Местонахождение 1», неолит. Западная часть города, возможно, около 0,8 км к С от ж.-д. ст. Пушкино, дюнное всхолмление второй надпойменной террасы лев. берега р. Ока, к ЮЗ от поселения 2.

«Дзержинск. Стоянка 11 (Бабушкино)», неолит. Расположен в 6,7 км к ЮЮЗ от участка обследования.

Прочие известные памятники археологии расположены на значительном удалении от участка обследования и проектируемым строительством не затрагиваются.

11.2 Методика проведения полевых работ.

При проведении археологических полевых работ (разведок) использовались методические рекомендации, отраженные в «Положении о порядке проведения археологических полевых работ и составления научной отчетной документации», утвержденном Постановлением Бюро Отделения историко-филологических наук Российской академии наук от 12.04.2023 г. № 15 (далее - Положение №15 от 12.04.2023 г.).

Археологические исследования состояли из трех последовательных этапов:

1. Предварительный этап.

Проведена работа с историко-библиографическими, архивными и музейными материалами, касающихся объектов археологического наследия и территории, на которой проводились исследования, а также с учетной документацией об объектах археологического наследия, расположенных на территории проведения разведочных работ, в органах охраны памятников.

Обследованный земельный участок, подлежащий хозяйственному освоению, а также ближайшие известные объекты археологического наследия отмечены на карте масштабов 1:15000 (рис. 3). ОАН на карте пронумерованы, расшифровка номеров приведена в легенде к карте. Ситуационный план с участком обследования в 2026 г. масштаба 1:10000 детально характеризует местность и имеет конкретные, легко находимые на местности ориентиры.

Для плана местности использовался космоснимок 2025 г. На них нанесены границы обследуемых участков, точки и направления фотофиксации, заложенные шурфы.

2. Полевой этап.

Проведена оценка топографической ситуации на участке обследования.

Проведено визуальное обследование местности с целью поиска объектов археологического наследия. В силу того, что участок обследования расположен на территории промзоны и был подвержен нивелировке в процессе строительства, сбор подъёмного материала был не целесообразен, так как дневная поверхность участка была значительно нарушена.

Фотографическая фиксация участка обследования производилась с наиболее полной и точной передачей особенности рельефа и топографической ситуации. При фотографировании использовалась 3 метровая масштабная рейка.

Для каждого шурфа определены географические координаты при помощи GPS-навигатора GARMIN eTrex 10 в системе WGS-84.

Нумерация шурфов и точек фотофиксации сквозная. Глубина шурфов включала всю толщу почвенного горизонта. Раскопки шурфов осуществлялись по пластам 0,2 м. За условный репер при разборе напластований в шурфах принимался северо-западный угол. Для равномерного освещения стенок шурфов, при фотографировании в солнечную погоду использовался экран. После окончания разведочных работ шурфы были засыпаны. Фотофиксация мест закладки шурфов, полностью раскопанного шурфа и после его засыпки, выполнена с одного ракурса и с включением окружающего пейзажа.

3. Камеральный этап. Подготовлены фотоматериалы. Написан текст отчета, сформирован альбом иллюстраций.

11.3 Описание основных результатов полевых археологических исследований.

Сотрудниками ООО «МЦАИ» в апреле 2026 г. был обследован земельный участок, подлежащий хозяйственному освоению, по объекту : земельный участок с кадастровым номером 52:21:0000058:533 - площадь 27511 кв.м; земельный участок с кадастровым номером 52:21:0000058:1074 - площадь 7352 кв.м; земельный участок с кадастровым номером 52:21:0000058:55 - площадь 5 820 кв.м. Месторасположения участков обследования: Нижегородская область, г. Дзержинск. Площадь обследованного участка составила 40 683 кв.м (4,06 Га).

Участок обследования расположен на первой надпойменной террасе реки Ока, к югу от торфяных болот. Участок состоит из двух площадок: северная площадью 5820 кв. м.; южная площадью 34865 кв. м. Обе площадки имеют форму неправильных многоугольников, северная площадка вытянута длинной стороной по линии СВ-ЮЗ, южная – по линии ЗСЗ-ВЮВ. Территория обследования расположена в действующей промзоне, к востоку от «Северо-западного промрайона». На момент проведения обследования участок представляет собой территорию действующих складских помещений, на большей части заасфальтированную, с многочисленными нежилыми строениями, открытыми складами стройматериалов.

Проведена фотографическая съемка участка обследования с 10 точек, в достаточном объеме для представления ситуации в иллюстративной части

отчета. Подъемного материала, обнаружения насыпей, сооружений, имеющих признаки объекта археологического наследия не обнаружено.

На земельном участке было заложено 5 (пять) разведочных археологических шурфов общей площадью 10 кв. м. Признаков культурного слоя и находок в шурфах не обнаружено. Подробная характеристика шурфов приводится в Приложении (Документации) к настоящему Акту.

Экспертом установлено, что количество шурфов достаточно для определения наличия или отсутствия ОАН на заявленной территории обследования. Шурфовочные работы не дали наличия культурного слоя. Находок в шурфах обнаружено не было.

12. Перечень документов и материалов, собранных и полученных при проведении экспертизы, а также использованной для нее специальной, технической и справочной литературы.

- «Документация, содержащая результаты исследований, в соответствии с которыми определяется наличие или отсутствие объектов, обладающих признаками объекта культурного наследия, на земельных участках, подлежащих воздействию земляных, строительных, мелиоративных, хозяйственных работ, предусмотренных статьей 25 Лесного кодекса Российской Федерации работ по использованию лесов (за исключением работ, указанных в пунктах 3, 4 и 7 части 1 статьи 25 Лесного кодекса Российской Федерации) и иных работ на земельном участке по объекту: земельный участок с кадастровым номером 52:21:0000058:533 - площадь 27511 кв.м; земельный участок с кадастровым номером 52:21:0000058:1074 - площадь 7352 кв.м; земельный участок с кадастровым номером 52:21:0000058:55 - площадь 5 820 кв.м. Месторасположения участков обследования: Нижегородская область, г.Дзержинск, общая площадь участка обследования 40 683 кв.м (4,06 Га). Исполнитель: Свиридов А.А. Тамбов, 2026.

- Федеральный закон «Об объектах культурного наследия (памятниках истории и культуры) народов Российской Федерации» от 25.06.2002 № 73-ФЗ (ред. от 26.12.2024).

- Положение о государственной историко-культурной экспертизе, утвержденное постановлением Правительства Российской Федерации от 25.04.2024 г. № 530.

- Положение о порядке проведения археологических полевых работ и составления научной отчетной документации (утверждено постановлением Бюро Отделения историко-филологических наук Российской академии наук от 12 апреля 2023 г. № 15).

- Единый государственный реестр объектов культурного наследия (памятников истории и культуры) народов Российской Федерации.

- Постановление Правительства Российской Федерации от 30 декабря 2023 г. № 2418 «Об особенностях порядка определения наличия или отсутствия объектов, обладающих признаками объекта археологического наследия, на территориях, подлежащих воздействию изыскательских,

земляных, строительных, мелиоративных, хозяйственных работ, указанных в статье 30 Федерального закона “Об объектах культурного наследия (памятниках истории и культуры) народов Российской Федерации”, работ по использованию лесов и иных работ».

- Закон Нижегородской области от 02.02.2016 г. № 14-3 «Об объектах культурного наследия (памятниках истории и культуры) народов Российской Федерации, расположенных в Нижегородской области».

- Перечень объектов культурного наследия Нижегородской области - официальный сайт Правительства Нижегородской области.

- Данные дистанционного зондирования земной поверхности – Программа SAS.Planet;

13. Обоснования вывода экспертизы.

1. Историко-культурные исследования, результаты которых изложены в представленной на экспертизу документации, содержащей результаты исследований, в соответствии с которыми определяется наличие или отсутствие объектов, обладающих признаками объекта культурного наследия, на земельных участках, подлежащих воздействию земляных, строительных, мелиоративных, хозяйственных работ, предусмотренных статьей 25 Лесного кодекса Российской Федерации работ по использованию лесов (за исключением работ, указанных в пунктах 3, 4 и 7 части 1 статьи 25 Лесного кодекса Российской Федерации) и иных работ в границах земельного участка, подлежащего хозяйственному освоению, по объекту: земельный участок с кадастровым номером 52:21:0000058:533 - площадь 27511 кв.м; земельный участок с кадастровым номером 52:21:0000058:1074 - площадь 7352 кв.м; земельный участок с кадастровым номером 52:21:0000058:55 - площадь 5 820 кв.м. Месторасположения участков обследования: Нижегородская область, г.Дзержинск, общая площадь участка обследования 40 683 кв.м (4,06 Га), были проведены в полном объеме, согласно существующим нормативным, правовым и научно-методическим требованиям, что подтверждается представленной документацией.

2. На земельных участках по объекту: земельный участок с кадастровым номером 52:21:0000058:533 - площадь 27511 кв.м; земельный участок с кадастровым номером 52:21:0000058:1074 - площадь 7352 кв.м; земельный участок с кадастровым номером 52:21:0000058:55 - площадь 5 820 кв.м. Месторасположения участков обследования: Нижегородская область, г.Дзержинск, общая площадь участка обследования 40 683 кв.м (4,06 Га), объекты археологического наследия, включенные в единый государственный реестр объектов культурного наследия (памятников истории и культуры) народов Российской Федерации, выявленные объекты археологического наследия, состоящие на момент обследования на учете в органе охраны объектов культурного наследия, отсутствуют.

3. При проведении археологического обследования (разведки) на земельных участках по объекту: земельный участок с кадастровым номером 52:21:0000058:533 - площадь 27511 кв.м; земельный участок с кадастровым

номером 52:21:0000058:1074 - площадь 7352 кв.м; земельный участок с кадастровым номером 52:21:0000058:55 - площадь 5 820 кв.м. Месторасположения участков обследования: Нижегородская область, г.Дзержинск, общая площадь участка обследования 40 683 кв.м (4,06 Га) установлено отсутствие на участках, подлежащих хозяйственному освоению, объектов, обладающих признаками объектов культурного наследия.

14. Выводы экспертизы.

На основании представленной заявителем документации и по результатам дополнительных исследований, проведенных в ходе экспертизы, в связи с отсутствием объектов, обладающих признаками объектов археологического наследия, выявленных объектов археологического наследия, включенных в единый государственный реестр объектов культурного наследия (памятников истории и культуры) народов Российской Федерации на земельных участках, отведенных под объект: земельный участок с кадастровым номером 52:21:0000058:533 - площадь 27511 кв.м; земельный участок с кадастровым номером 52:21:0000058:1074 - площадь 7352 кв.м; земельный участок с кадастровым номером 52:21:0000058:55 - площадь 5 820 кв.м. Месторасположения участков обследования: Нижегородская область, г.Дзержинск, общая площадь участка обследования 40 683 кв.м (4,06 Га), проведение земляных, строительных и (или) хозяйственных работ и иных работ на указанных земельных участках, подлежащих воздействию земляных, строительных и (или) хозяйственных и иных работ, возможно (**положительное заключение**).

В случае обнаружения в ходе проведения изыскательских, проектных, земляных, строительных, мелиоративных, хозяйственных работ, работ по использованию лесов (за исключением работ, указанных в пунктах 3, 4 и 7 части 1 статьи 25 Лесного кодекса Российской Федерации) и иных работ объекта, обладающего признаками объекта археологического наследия, в соответствии с пунктом 4 статьи 36 Федерального закона от 25.06.2002 г. №73-ФЗ, заказчик указанных работ, технический заказчик (застройщик) объекта капитального строительства, лицо, проводящее указанные работы, обязаны незамедлительно приостановить указанные работы и в течение трех дней со дня обнаружения такого объекта направить в региональный орган охраны объектов культурного наследия письменное заявление об обнаруженном объекте культурного наследия.

15. Настоящее экспертное заключение (акт государственной историко-культурной экспертизы) оформлено в электронном виде и подписано усиленной квалифицированной электронной подписью.

16. Перечень приложений к Акту.

К настоящему экспертному заключению (акту государственной историко-культурной экспертизы) приложен документ: Документация, содержащая результаты исследований, в соответствии с которыми определяется наличие или отсутствие объектов, обладающих признаками

объекта культурного наследия, на земельных участках, подлежащих воздействию земляных, строительных, мелиоративных, хозяйственных работ, предусмотренных статьей 25 Лесного кодекса Российской Федерации работ по использованию лесов (за исключением работ, указанных в пунктах 3, 4 и 7 части 1 статьи 25 Лесного кодекса Российской Федерации) и иных работ на земельном участке по объекту: земельный участок с кадастровым номером 52:21:0000058:533 - площадь 27511 кв.м; земельный участок с кадастровым номером 52:21:0000058:1074 - площадь 7352 кв.м; земельный участок с кадастровым номером 52:21:0000058:55 - площадь 5 820 кв.м. Месторасположения участков обследования: Нижегородская область, г.Дзержинск, общая площадь участка обследования 40 683 кв.м (4,06 Га). Исполнитель: Свиридов А.А. Тамбов, 2026.

17. Дата оформления заключения экспертизы – 20.04.2026 г.

Аттестованный эксперт

по проведению государственной
историко-культурной экспертизы,

кандидат исторических наук А.М. Скоробогатов



**Общество с ограниченной ответственностью
„Межрегиональный центр археологических
исследований“**

392003, г. Тамбов, бульвар Энтузиастов, д. 2а, 4 этаж.
ОГРН 1186820006890, ИНН/КПП 6829143499/682901001, Тамбовское отделение №8594 ПАО
СБЕРБАНК, БИК 046850649, к/с 30101810800000000649, р/с 40702810761000004803
www.icartmb.ru, e-mail: post@llc-mcai.ru, тел: +7 (4752) 55-99-37

УТВЕРЖДАЮ

директор

Е.П. Китов

«17» апреля 2026 г.



ДОКУМЕНТАЦИЯ

содержащая результаты исследований, в соответствии с которыми определяется наличие или отсутствие объектов, обладающих признаками объекта культурного наследия, на земельных участках, подлежащих воздействию земляных, строительных, мелиоративных, хозяйственных работ, предусмотренных статьей 25 Лесного кодекса Российской Федерации работ по использованию лесов (за исключением работ, указанных в пунктах 3, 4 и 7 части 1 статьи 25 Лесного кодекса Российской Федерации) и иных работ на земельном участке по объекту: земельный участок с кадастровым номером 52:21:0000058:533 - площадь 27511 кв.м; земельный участок с кадастровым номером 52:21:0000058:1074 - площадь 7352 кв.м; земельный участок с кадастровым номером 52:21:0000058:55 - площадь 5 820 кв.м.
Месторасположения участков обследования: Нижегородская область, г.Дзержинск, общая площадь участка обследования 40 683 кв.м (4,06 Га)

Разрешение (открытый лист) № P018-00103-00/04749278

Свиридов А. А.

Тамбов – 2026 г.

ОГЛАВЛЕНИЕ

ВВЕДЕНИЕ	3
ГЛАВА 1. ТОПОГРАФИЧЕСКАЯ И ГЕОМОРФОЛОГИЧЕСКАЯ ХАРАКТЕРИСТИКА ЗОНЫ ПРОВЕДЕНИЯ АРХЕОЛОГИЧЕСКОЙ РАЗВЕДКИ	5
ГЛАВА 2. ИСТОРИЯ АРХЕОЛОГИЧЕСКОГО ИЗУЧЕНИЯ РАЙОНА ПРОВЕДЕНИЯ АРХЕОЛОГИЧЕСКИХ ПОЛЕВЫХ РАБОТ	8
ГЛАВА 3. МЕТОДИКА ПРОВЕДЕНИЯ РАБОТ	11
ГЛАВА 4. РЕЗУЛЬТАТЫ АРХЕОЛОГИЧЕСКИХ ПОЛЕВЫХ РАБОТ	14
<i>4.1 Общее описание обследованного земельного участка</i>	<i>14</i>
<i>4.2 Описание шурфовочных работ</i>	<i>14</i>
ЗАКЛЮЧЕНИЕ	19
ПРИЛОЖЕНИЯ	20
Приложение 1	20
Список использованных источников и литературы	22
АЛЬБОМ ИЛЛЮСТРАЦИЙ	24
КОПИЯ ОТКРЫТОГО ЛИСТА.	67

ВВЕДЕНИЕ

В апреле 2026 года экспедицией ООО «МЦАИ» была проведена археологическая разведка в границах земельного участка, подлежащего хозяйственному освоению, по объекту: земельный участок с кадастровым номером 52:21:0000058:533 - площадь 27511 кв.м; земельный участок с кадастровым номером 52:21:0000058:1074 - площадь 7352 кв.м; земельный участок с кадастровым номером 52:21:0000058:55 - площадь 5 820 кв.м. Месторасположения участков обследования: Нижегородская область, г. Дзержинск, общая площадь участка обследования 40 683 кв.м (4,06 Га).

Археологические разведки проведены в рамках государственной историко-культурной экспертизы в целях выявления объектов археологического наследия, уточнения сведений и планирования мероприятий по обеспечению их сохранности.

Основание для проведения работ и источники финансирования:

– открытый лист № Р018-00103-00/04749278, выданный Министерством культуры Российской Федерации на имя Свиридова Алексея Андреевича 09.04.2026 года.

– договор №РП-958/23/03/2026 от 23 марта 2026 г. между ООО «МЦАИ» и Гражданином Российской Федерации Колгановым Дмитрием Ивановичем.

Задачи экспедиции:

– проведение научных историко-архивных, библиографических работ, сбор сведений о территории вблизи обследуемого земельного участка: результаты близлежащих археологических исследований, наличие объектов археологического наследия, история развития городского района;

– проведение натурных обследований по участку проектируемого строительства с закладкой разведочных шурфов;

– составление технического и научного отчетов по результатам обследования.

Объект представляет собой участок площадью 40 683 кв.м (4,06 Га).

Проведен визуальный осмотр местности. На участке заложено 5 разведочных шурфов размерами 2х1 м каждый, общая площадь земляных работ – 10 м².

В результате визуального обследования и шурфовочных работ на территории линейного объекта памятников археологии или их признаков не выявлено.

ГЛАВА 1. ТОПОГРАФИЧЕСКАЯ И ГЕОМОРФОЛОГИЧЕСКАЯ ХАРАКТЕРИСТИКА ЗОНЫ ПРОВЕДЕНИЯ АРХЕОЛОГИЧЕСКОЙ РАЗВЕДКИ

Нижегородская область расположена в центре Восточно-Европейской (Русской) равнины. Граничит: на северо-западе и севере с Костромской областью, на севере и северо-востоке – с Кировской областью, на востоке – с Республикой Марий Эл и Чувашской республикой, на юге – с Республикой Мордовия, на юго-западе – с Рязанской областью, на западе – с Владимирской и Ивановской областью. Площадь – 76,9 тыс. кв. км. Разделена на 48 районов. Административный центр области – Нижний Новгород (рис.1).

Волга является естественной границей, разделяющей Нижегородскую область на две различные в физико-географическом отношении части: северная – низменное Заволжье и южная – возвышенное правобережье рр. Оки и Волги. Лесное Заволжье – северо-восточное окончание Волжско-Окско-Донской впадины – представляет собой песчаную равнину высота 100-150 м со сглаженными и мягкими формами рельефа. На севере Заволжье прилегает к отрогам Северных Увалов, на востоке – к полого спускающимся склонам Марийско-Вятского тектонического вала. Последнее валдайское оледенение не захватило территории Нижегородской области, но оказало большое влияние на характер поверхности, так как потоки талых вод отложили огромные песчаные массивы в Заволжье, а отчасти и в более южных районах. Впоследствии перевеянные ветром пески создали характерные для Заволжья дюны, местами сильно размытые, сглаженные и заросшие лесом.

Нижегородская область имеет хорошо развитую речную сеть – свыше 200 значительных рек, три четверти из которых протекают на лесном севере. Все они входят в бассейн Волги. Левобережные притоки Волги – Узола, Линда, Керженец. Ветлуга – имеют слабо врезанные долины, покрытые лесом и лугами. Все реки Нижегородской области типично равнинные, характеризуются медленным и спокойным течением. Озера встречаются преимущественно на севере. Большинство из них – дюнного и ледникового происхождения – расположено на водоразделах рр. Ветлуга – Керженец и

Керженец – Линда (Линево, Бол. и Мал. Плотова). Встречаются озера и смешанного ледниково-карстового происхождения: Светлояр, Кудьмояр и др.

В распространении почвенного покрова на территории Нижегородской области с севера на юг можно выделить три зоны: дерново-подзолистую, серых лесных почв и черноземную; широко распространены также болотистые и пойменные луговые почвы. Первая зона занимает Заволжье и отчасти приокские районы, встречается на правобережье Волги на песчаных породах.

Нижегородская область расположена в основном в двух растительных зонах: лесной на севере и лесостепной на юге. Выделяются лесные подзолы (с севера на юг): елово-пихтовая, еловая, елово-широколиственная и широколиственная (дубравы)¹.

Участок обследования расположен в Заволжье, на территории Балахнинской низины.

Балахнинский низинный район – это плоская песчаная равнина в междуречье Волги и Оки. На севере она соседствует с Узоло-Керженским природным районом. Граница проходит по конечно-моренной гряде. Южнее лежат пески водно-ледникового происхождения. На западе природная граница условно совпадает с административной границей области, хотя если не брать ее во внимание, то ландшафтный район тянется дальше на запад. На востоке и юге низинный район ограничен реками Окой и Волгой.

Основными поверхностными породами, слагающими Балахнинскую низину, являются нижнепермские осадочные отложения. Их перекрывают флювиогляциальные пески, отложенные ледниковыми потоками. На небольшой глубине под толщей песков залегают гипсы и ангидриты кунгурского и татарского ярусов Пермской системы. Абсолютные высоты колеблются от 70 до 100 м. Наименьшая высота - урез реки Оки - около 65 м². Такая абсолютная отметка уровня Оки у города Дзержинска. При поднятии уровня Чебоксарского водохранилища она тоже поднимется.

¹ Николаенко Т.Д. Археологическая карта России. Нижегородская область. Часть 1. – М., 2004. С.9, 10.

² Полянский А.Г. Заказники Нижегородской области как возможный ресурс природных видов туризма - Орфановские чтения. Вып. 2 - Н. Новгород, Мининский ун-т, 2014 - с. 70-75

Рельеф Балахнинской низины образуют обширные зандровые аллювиальные равнины, чередующимися с многочисленными котловинами, занятыми болотами и реже озерами. Выделяются обширные дюнно-бугристые и плоские террасы Волги и Оки. В тех местах нижнего Приочья, где на глубине нескольких десятков метров под водопроницаемой толщей террасовых отложений залегают карстующиеся гипсы и ангидриты, развиты карстовые явления. Особенно энергично карстовые процессы происходят в районе Дзержинска. Образуется довольно значительный по своей площади левобережный нижеокский карстовый район с многочисленными провальными воронками. Выделяется Дзержинская карстовая пещера, представляющая единственную подземную полость, проявившуюся на поверхности низины.

Балахнинская низина отличается высокой заторфованностью. Это крупнейший торфяно-болотный район области. Торфяные болота занимают около 20% территории района. Встречаются болота всех типов.

Почвы в основном подзолистые - песчаные и супесчаные. Значительно распространены по заболоченным низинам глеевые и торфяно-болотные почвы. В поймах рек сосредоточены большие массивы аллювиальных дерново-луговых почв.

Балахнинский низинный природный район находится в природной зоне тайги внутри самой южной ее подзоны - подтайги. Преобладающий тип растительности - сосновые леса.

Участок обследования расположен на первой надпойменной террасе реки Ока, к югу от торфяных болот.

ГЛАВА 2. ИСТОРИЯ АРХЕОЛОГИЧЕСКОГО ИЗУЧЕНИЯ РАЙОНА ПРОВЕДЕНИЯ АРХЕОЛОГИЧЕСКИХ ПОЛЕВЫХ РАБОТ

На территории земельного участка, отведенного для хозяйственного освоения под объект «земельный участок с кадастровым номером 52:21:0000058:533 - площадь 27511 кв.м; земельный участок с кадастровым номером 52:21:0000058:1074 - площадь 7352 кв.м; земельный участок с кадастровым номером 52:21:0000058:55 - площадь 5 820 кв.м. Месторасположения участков обследования: Нижегородская область, г. Дзержинск, общая площадь участка обследования 40 683 кв.м (4,06 Га)», исследования ранее не проводились.

Согласно Плану генерального межевания Балахнинского уезда (1800 г.) и карте Менде Нижегородской губернии (1850 г.), в XIX веке участок обследования располагался вдали от границ населённых пунктов проходил по пахотным полям (рис. 4, 5). В XX веке, согласно космоснимке г. Горького и его окрестностей 1967 г. возле участка обследования строится ряд заводов Северо-западного промрайона (рис. 6).

Вблизи к участку обследования ранее проводились многочисленные археологические работы.

Объекты археологического наследия, наиболее близкие к участку проведения работ (рис. 3)

Ближайшие известные памятники археологии расположены на некотором удалении от обследуемого объекта:

«Дзержинск. Поселения 1-4», неолит, эпоха бронзы (рис. 3, №1-4).

Расположены в 4-6 км к ЮЗ от участка обследования. Западная часть города, дюнные всхолмления второй надпойменной террасы левого берега р. Ока, вероятно, около 1 км к СЗ от ж.-д. ст. Пушкино. Обследовались Л.Я. Мендиаровым в 1940 г., Б.А. Сафоновым в 1941–1944 гг. Протянулись цепью в широтном направлении от поселения 1 на востоке до поселения 4 на западе. Найдены обломки лепной посуды: с ямочно-гребенчатым орнаментом балахнинской культуры, а также поздняяковской культуры, кремневые скребки и наконечники стрел. Один из этих памятников под названием «стоянка у г.

Дзержинска» отнесен И.К. Цветковой к среднему и позднему периодам балахнинской культуры. Вероятно, разрушены городской застройкой.³

«Дзержинск. Местонахождение 1», неолит (рис. 3, №5)

Западная часть города, возможно, около 0,8 км к С от ж.-д. ст. Пушкино, дюнное всхолмление второй надпойменной террасы лев. берега р. Ока, к ЮЗ от поселения 2. Обследовалось Б.А. Сафоновым в 1946 г.⁴ Найдены обломки лепной посуды волосовской культуры. Вероятно, разрушено ветровой эрозией городской застройкой.

«Дзержинск. Стоянка 11 (Бабушкино)», неолит (рис. 3, №6).

Расположен в 6,7 км к ЮЮЗ от участка обследования. Юго-западная окраина города, край первой надпойменной террасы левого берега р. Ока, около 0,2 км к ЮЮВ от озера на южной окраине пос. Бабушкино, близ южной границы территории канатной фабрики. Обследовалась Б.А. Сафоновым⁵ в 1950 г.⁶ Найдены обломки лепной посуды, отнесенной к неолиту, кремневые орудия, в том числе скребок округлой формы, ножевидные пластины, нуклеусы и отщепы. Разрушена разливами реки, шоссе, а также, возможно, постройками фабрики.

Прочие известные памятники археологии расположены на значительном удалении от участка обследования и проектируемым строительством не затрагиваются.

Археологические исследования, наиболее близкие к участку проведения работ (рис. 3)

В 2019 г. А. В. Новиков⁷ провел разведку в 2 и 3 км к ЮЗ и Ю от обследованного участка. Объектов археологического наследия не обнаружено. (рис.3 – 1).

³ Николаенко Т.Д. Археологическая карта России. Нижегородская область. Часть 3. – М., 2013. – С. 224.

⁴ Грехова Л.В. и др. 1970. С. 246; Арх. ИА:№ 67. Карта-схема.

⁵ Сафонов Б.А. Отчет об археологической работе, проведенной Дзержинским краеведческим музеем в 1946 г. //Архив ИА РАН. Р-1. №67.

⁶ Сафонов Б.А. Отчет о произведенной в 1950 г. археологической разведке на территории Горьковской обл. // Архив ИА РАН. Ф-1. Р-1. № 442.

⁷ Технический отчет (заключение) о выполненной археологической разведке на объекте: «Реконструкция канализационных сетей в г. Дзержинске Нижегородской области. Участки 2, 4, 5, 11, 16, 18, 21, 22». // ООО «Костромская археологическая экспедиция», г. Кострома, 2019 г.

В 2024 г. Э.А. Григорян⁸ провел разведку в 1,96 км к В от обследованного участка. Объектов археологического наследия не обнаружено. (рис.3 – 2).

В 2025 г Втюрина К. Н, провела разведку в 1,8 км к ЮЗ от обследованного участка. Объектов археологического наследия не обнаружено. (рис.3 – 3).⁹

В 2025 г. Втюрина К. Н, провела разведку в 1,26 км к Ю от обследованного участка. Объектов археологического наследия не обнаружено (рис.3 – 4).¹⁰

⁸ Документация содержащая результаты исследований, в соответствии с которыми определяется наличие или отсутствие объектов, обладающих признаками объекта культурного наследия, на земельных участках, подлежащих воздействию земляных, строительных, мелиоративных, хозяйственных работ, предусмотренных статьей 25 Лесного кодекса Российской Федерации работ по использованию лесов (за исключением работ, указанных в пунктах 3, 4 и 7 части 1 статьи 25 Лесного кодекса Российской Федерации) и иных работ на земельном участке с кадастровым номером 52:21:0000058:2067, расположенном по адресу: Российская Федерация, Нижегородская область, г. Дзержинск, Северное шоссе, севернее АЗС № 42 ООО «Лукойл-Волганефтепродукт». – Нижний Новгород. – 2024 г.

⁹ Документация о выполненных археологических полевых работах, содержащая результаты исследований, в соответствии с которыми определяется наличие или отсутствие объектов, обладающих признаками объектов культурного (археологического) наследия, на земельном участке, выделенном под строительство склада, расположенном по адресу: Нижегородская область, г.о.г. Дзержинск, Заревская объездная дорога, примыкающий к земельному участку с кадастровым номером 52:21:0000114:7484.- Нижний Новгород. 2025 г.

¹⁰ Документация о выполненных археологических полевых работах, содержащая результаты исследований, в соответствии с которыми определяется наличие или отсутствие объектов, обладающих признаками объектов культурного (археологического) наследия, на земельном участке, выделенном под строительство предприятия по производству, монтажу и ремонту холодильного и вентиляционного оборудования, расположенном по адресу: Нижегородская область, г. Дзержинск, в районе Заревской объездной дороги, севернее дома №80 по ул. Чапаева.- г. Нижний Новгород. 2025 г.

ГЛАВА 3. МЕТОДИКА ПРОВЕДЕНИЯ РАБОТ

При проведении археологических полевых работ (разведок) использовались методические рекомендации, отраженные в «Положении о порядке проведения археологических полевых работ и составления научной отчетной документации», утвержденном Постановлением Бюро Отделения историко-филологических наук Российской академии наук от 12.04.2023 г. № 15 (далее - Положение №15 от 12.04.2023 г.).

Археологические исследования состояли из трех последовательных этапов:

1. Предварительный этап.

Проведена работа с историко-библиографическими, архивными и музейными материалами, касающихся объектов археологического наследия и территории, на которой проводились исследования, а также с учетной документацией об объектах археологического наследия, расположенных на территории проведения разведочных работ, в органах охраны памятников.

Для выявления культурного слоя населенных пунктов и иных объектов, возраст которых превышает 100 лет, привлекались исторические карты: План Генерального межевания Балахнинского уезда 1800 г. (рис. 5), Менде Нижегородской губернии 1850 г. (рис. 6), карта Нижегородского округа 1931 г. (рис. 7).

Обследованный земельный участок, подлежащий хозяйственному освоению, а также ближайшие известные объекты археологического наследия отмечены на карте масштабов 1:15000 (рис. 3). ОАН на карте пронумерованы, расшифровка номеров приведена в легенде к карте. Ситуационный план с участком обследования в 2026 г. масштаба 1:10000 детально характеризует местность и имеет конкретные, легко находимые на местности ориентиры (рис. 4).

Для плана местности использовался космоснимок 2025 г. На них нанесены границы обследуемых участков, точки и направления фотофиксации, заложенные шурфы (рис. 7,8).

2. Полевой этап.

Проведена оценка топографической ситуации на участке обследования.

Проведено визуальное обследование местности с целью поиска объектов археологического наследия. В силу того, что участок обследования расположен на территории промзоны и был подвержен нивелировке в процессе строительства (рис. 9), сбор подъёмного материала был не целесообразен, так как дневная поверхность участка была значительно нарушена.

Фотографическая фиксация участка обследования производилась с наиболее полной и точной передачей особенности рельефа и топографической ситуации. При фотографировании использовалась 3 метровая масштабная рейка.

В ходе работ был обследован земельный по объекту: «земельный участок с кадастровым номером 52:21:0000058:533 - площадь 27511 кв.м; земельный участок с кадастровым номером 52:21:0000058:1074 - площадь 7352 кв.м; земельный участок с кадастровым номером 52:21:0000058:55 - площадь 5 820 кв.м. Месторасположения участков обследования: Нижегородская область, г.Дзержинск, общая площадь участка обследования 40 683 кв.м (4,06 Га)».

Согласно п. 3.12 Положения, количество заложенных шурфов составляло не менее одного шурфа на 1 на площадные объекты и не менее одного шурфа на 1 км при обследовании линейного объекта. Количество шурфов определялось таким расчетом, чтобы обеспечить выявление всех объектов археологического наследия в границах обследуемых земельных участков.

Места закладки шурфов выбирались с учётом существующей ландшафтно-топографической ситуации, архивных библиографических и картографических данных:

Так как участок обследования расположен в границах существующего населённого пункта предпочтение отдавалось местам, свободным от застройки в течении последнего столетия, при наличии использовались планы коммуникаций, предоставленные Заказчиком.

Для каждого шурфа определены географические координаты при помощи GPS-навигатора GARMIN eTrex 10 в системе WGS-84.

Нумерация шурфов и точек фотофиксации сквозная. Глубина шурфов включала всю толщу почвенного горизонта. Раскопки шурфов осуществлялись по пластам 0,2 м. За условный репер при разборе напластований в шурфах принимался северо-западный угол. Для равномерного освещения стенок шурфов, при фотографировании в солнечную погоду использовался экран. После окончания разведочных работ шурфы были засыпаны. Фотофиксация мест закладки шурфов, полностью раскопанного шурфа и после его засыпки, выполнена с одного ракурса и с включением окружающего пейзажа.

В ходе работ держатель Открытого листа вел полевой дневник, в который заносилась вся необходимая информация о процессе полевых исследований.

3. Камеральный этап.

Подготовлены фотоматериалы. Написан текст научного отчета, сформирован альбом иллюстраций.

ГЛАВА 4. РЕЗУЛЬТАТЫ АРХЕОЛОГИЧЕСКИХ ПОЛЕВЫХ РАБОТ

4.1 *Общее описание обследованного земельного участка*

Сотрудниками ООО «МЦАИ» в апреле 2026 г. был обследован земельный участок, подлежащий хозяйственному освоению, по объекту : земельный участок с кадастровым номером 52:21:0000058:533 - площадь 27511 кв.м; земельный участок с кадастровым номером 52:21:0000058:1074 - площадь 7352 кв.м; земельный участок с кадастровым номером 52:21:0000058:55 - площадь 5 820 кв.м. Месторасположения участков обследования: Нижегородская область, г. Дзержинск. Площадь обследованного участка составила 40 683 кв.м (4,06 Га)

Участок обследования расположен на первой надпойменной террасе реки Ока, к югу от торфяных болот. Участок состоит из двух площадок: северная площадью 5820 кв. м.; южная площадью 34865 кв. м. Обе площадки имеют форму неправильных многоугольников, северная площадка вытянута длинной стороной по линии СВ-ЮЗ, южная – по линии ЗСЗ-ВЮВ. Территория обследования расположена в действующей промзоне, к востоку от «Северо-западного промрайона». На момент проведения обследования участок представляет собой территорию действующих складских помещений, на большей части заасфальтированную, с многочисленными нежилыми строениями, открытыми складами стройматериалов (рис. 9-37).

Проведена фотографическая съемка участка обследования с 10 точек, в достаточном объеме для представления ситуации в иллюстративной части отчета (рис. 9-37). Подъемного материала, обнаружения насыпей, сооружений, имеющих признаки объекта археологического наследия не обнаружено.

4.2 *Описание шурфовочных работ*

На земельном участке было заложено 5 (пять) разведочных археологических шурфов:

Шурф 1 (рис. 38-45).

Располагается в южной части участка обследования. Дневная поверхность перед началом работ представляла собой ровную площадку. Географические координаты центра шурфа в системе WGS-84: 56°15'55.86"

СШ; 43°26'16.79" ВД. Шурф размерами 2х1 м ориентирован длинной стороной по линии С-Ю. Глубина шурфа с контрольным прокопом 0,55 м.

Стратиграфия северного борта сверху вниз (рис. 39):

0 – 0,1 м – серо-коричневая гумусированная супесь; мощность 0,1 м;

С глубины 0,1 м – светло-коричневый песок (археологический материк), исследован на глубину 0,45 м.

При зачистке стенок и материкового основания было выявлено пятно объекта 1, уходящее в восточный борт (рис.42-43). Размеры пятна – 1,1х0,1 м. Заполнение представлено перемешанной серо-коричневой гумусированной супесью и светло-коричневым письюмом. Глубина объекта – 0,1 м, дно – пологое. Археологического материала не выявлено. Объект, вероятно, образован в ходе строительства на участке.

Археологических находок и других признаков сохранившегося культурного слоя в шурфе не выявлено. После завершения работ шурф рекультивирован (рис.45).

Шурф 2 (рис. 46-51).

Располагается в северо-западной части южной площадки. Дневная поверхность перед началом работ представляла собой ровную площадку. Географические координаты центра шурфа в системе WGS-84: 56°16'1.99" СШ; 43°26'10.78" ВД. Шурф размерами 2х1 м ориентирован по сторонам света. Глубина шурфа с контрольным прокопом 1,35 м.

Стратиграфия западного борта сверху вниз (рис. 47):

0 – 0,1 м – серо-коричневая гумусированная супесь; мощность 0,1 м;

0,1 – 0,25 м – перемешанный слой серо-коричневого песка; мощность 0,15 м;

0,25 – 0,55/0,75 м – светло-коричневый песок; мощность 0,3-0,5 м;

0,55/0,75 – 0,6/0,8 – прослойка серо-коричневой супеси; мощность 0,05 м.

0,6/0,8 – 1,15 м – светло-коричневый песок; мощность 0,35-0,55 м.

1,15 – 1,35 м – перемешанный светло-коричневый песок и серо-коричневая супесь; мощность 0,2 м.

На отметке 1,35 м работы остановлены по причине обрушения стенок

шурфа (рис. 48).

Археологических находок и других признаков сохранившегося культурного слоя в шурфе не выявлено. После завершения работ шурф рекультивирован (рис. 51).

Шурф 3 (рис. 52-56).

Располагается в юго-западной части южной площадки. Дневная поверхность перед началом работ представляла собой ровную площадку. Географические координаты центра шурфа в системе WGS-84: 56°15'57.59" СШ; 43°26'10.71" ВД. Шурф размерами 2x1 м ориентирован по сторонам света. Глубина шурфа с контрольным прокопом 0,9 м.

Стратиграфия западного борта сверху вниз (рис. 53):

0 – 0,1 м – перемешанный светло-коричневый и серо-коричневый песок; мощность 0,1 м;

0,1 – 0,3 м – серо-коричневая супесь, насыщенная щебнем, асфальтом; мощность 0,2 м;

0,3 – 0,4 м перемешанный светло-коричневый и серо-коричневый песок; мощность 0,1 м;

На отметке 0,4 м в профиле фиксируется светло-рыжий песок (археологический материк), исследованный на глубину 0,5 м.

Археологических находок и других признаков сохранившегося культурного слоя в шурфе не выявлено. После завершения работ шурф рекультивирован (рис. 56).

Шурф 4 (рис. 57-61).

Располагается в центральной части северной площадки. Дневная поверхность перед началом работ представляла собой ровную площадку. Географические координаты центра шурфа в системе WGS-84: 56°16'3.88"СШ; 43°26'16.06" ВД. Шурф размерами 2x1 м ориентирован по сторонам света. Глубина шурфа с контрольным прокопом 1,8 м.

Стратиграфия западного борта сверху вниз (рис. 58):

0 – 0,05 м – дёрн; мощность 0,05 м.

0,05 – 0,15 м – светло-коричневый песок; мощность 0,1 м;

0,15 – 0,3 м – перемешанный слой серо-коричневого песка, щебня,

строительного мусора; мощность 0,15 м;

0,3 – 0,4 м – прослойка тёмно-коричневой гумусированной супеси; мощность 0,1 м;

0,4 – 0,9/1,1 – перемешанный серый и светло-коричневый песок; мощность 0,5-0,7 м.

0,9/1,1 – 1,35 м – перемешанный светло-серый и светло-коричневый песок; мощность 0,25-0,45 м.

1,35 – 1,8 м – перемешанный светло-жёлтый и светло-коричневый песок; мощность 0,45 м.

На отметке 1,85 м работы остановлены по причине возникновения угрозы обрушения стенок шурфа и выявления на дне мощных антропогенных отложений (кирпичи, бетон).

Археологических находок и других признаков сохранившегося культурного слоя в шурфе не выявлено. После завершения работ шурф рекультивирован (рис. 61).

Шурф 5 (рис. 61-73).

Располагается в восточной части южной площадки. Дневная поверхность перед началом работ представляла собой ровную площадку. Географические координаты центра шурфа в системе WGS-84: 56°15'58.51"СШ; 43°26'18.81" ВД. Шурф размерами 2х1 м ориентирован длинной стороной по линии С-Ю. Глубина шурфа с контрольным прокопом 0,75 м.

Стратиграфия северного борта сверху вниз (рис. 63):

0 – 0,1 м – серо-коричневая гумусированная супесь; мощность 0,1 м;

0,1 – 0,15/0,2 м – серо-коричневый песок; мощность 0,5-0,1 м.

С глубины 0,15-0,2 м – светло-коричневый песок (археологический материк), исследован на глубину 0,55-0,6 м.

При зачистке стенок и материкового основания было выявлено пятно объекта 1, уходящее в западный борт (рис.66-67). Размеры аморфного пятна – 0,65х0,25 м. Заполнение представлено перемешанной серо-коричневой гумусированной супесью и светло-коричневым песком. Глубина объекта – 0,15 м, дно – чашевидное. Археологического материала не выявлено.

При зачистке материкового основания было выявлено пятно объекта 2 расположенное в центральной части шурфа (рис.68-69). Диаметр округлого пятна - 0,25 м. Заполнение представлено перемешанной серо-коричневой гумусированной супесью и светло-коричневым песком. Глубина объекта – 0,4 м, дно – ровное. Археологического материала не выявлено.

При зачистке стенок и материкового основания было выявлено пятно объекта 3, расположенное в северо-восточном углу (рис.70-71). Размеры овального пятна – 0,25x0,2 м. Заполнение представлено перемешанной серо-коричневой гумусированной супесью и светло-коричневым и серым песком. Глубина объекта – 0,2 м, дно – ровное. Археологического материала не выявлено.

Археологических находок и других признаков сохранившегося культурного слоя в шурфе не выявлено. После завершения работ шурф рекультивирован (рис.73).

Таким образом, на обследованном участке площадью 40 683 кв.м (4,06 Га) было заложено 5 шурфов общей площадью 10 м². Признаков объектов археологического наследия, археологического материала не обнаружено.

ЗАКЛЮЧЕНИЕ

В апреле 2026 года экспедицией ООО «МЦАИ» была проведена археологическая разведка в границах земельного участка, подлежащего хозяйственному освоению, по объекту: земельный участок с кадастровым номером 52:21:0000058:533 - площадь 27511 кв.м; земельный участок с кадастровым номером 52:21:0000058:1074 - площадь 7352 кв.м; земельный участок с кадастровым номером 52:21:0000058:55 - площадь 5 820 кв.м. Месторасположения участков обследования: Нижегородская область, г. Дзержинск.

На участке обследования площадью 40 683 кв.м (4,06 Га), заложено 5 разведочных археологических шурфов размерами 2x1 м каждый. Общая площадь земельных работ составила 10 м². В шурфах признаков археологического культурного слоя не выявлено.

Таким образом, на обследованном участке по объекту: земельный участок с кадастровым номером 52:21:0000058:533 - площадь 27511 кв.м; земельный участок с кадастровым номером 52:21:0000058:1074 - площадь 7352 кв.м; земельный участок с кадастровым номером 52:21:0000058:55 - площадь 5 820 кв.м. Месторасположения участков обследования: Нижегородская область, г. Дзержинск, подлежащем хозяйственному освоению, памятников археологии или их признаков не обнаружено.



Свиридов А. А.

ПРИЛОЖЕНИЯ

Приложение 1

Таблица координат поворотных точек участка обследования по объекту: «земельный участок с кадастровым номером 52:21:0000058:533 - площадь 27511 кв.м; земельный участок с кадастровым номером 52:21:0000058:1074 - площадь 7352 кв.м; земельный участок с кадастровым номером 52:21:0000058:55 - площадь 5 820 кв.м. Месторасположения участков обследования: Нижегородская область, г. Дзержинск»

Таблица координат поворотных точек оси трассы обследования (рис.8).

Обозначение характерных точек границ	Координаты МСК-52, зона 2)		WGS-84	
	X	Y	N	E
1	524116,91	2181258,47	56°15'58.693"	43°26'19.708"
2	524105,87	2181255,13	56°15'58.334"	43°26'19.524"
3	524045,41	2181236,84	56°15'56.370"	43°26'18.518"
4	523999,32	2181223,48	56°15'54.873"	43°26'17.786"
5	523997,51	2181220,03	56°15'54.813"	43°26'17.587"
6	524028,11	2181120,70	56°15'55.750"	43°26'11.788"
7	524050,83	2181092,88	56°15'56.470"	43°26'10.151"
8	524068,07	2181102,71	56°15'57.033"	43°26'10.706"
9	524138,45	2181017,38	56°15'59.263"	43°26'5.683"
10	524146,40	2181020,09	56°15'59.522"	43°26'5.833"
11	524152,09	2181017,51	56°15'59.704"	43°26'5.678"
12	524194,97	2181033,68	56°16'1.099"	43°26'6.577"
13	524183,46	2181069,41	56°16'0.745"	43°26'8.663"
14	524186,52	2181078,54	56°16'0.849"	43°26'9.191"
15	524204,80	2181090,93	56°16'1.446"	43°26'9.893"
16	524235,62	2181099,22	56°16'2.447"	43°26'10.346"
17	524247,52	2181102,18	56°16'2.833"	43°26'10.506"
18	524261,52	2181058,78	56°16'3.263"	43°26'7.972"
19	524265,36	2181060,23	56°16'3.388"	43°26'8.053"
20	524260,29	2181074,67	56°16'3.232"	43°26'8.896"
21	524252,09	2181101,02	56°16'2.980"	43°26'10.435"
22	524244,29	2181126,56	56°16'2.742"	43°26'11.926"
23	524236,61	2181150,05	56°16'2.506"	43°26'13.298"
24	524222,75	2181137,28	56°16'2.051"	43°26'12.569"
25	524150,26	2181114,84	56°15'59.696"	43°26'11.333"
26	524138,61	2181165,05	56°15'59.346"	43°26'14.261"
27	524216,74	2181201,82	56°16'1.890"	43°26'16.323"
28	524189,59	2181284,56	56°16'1.056"	43°26'21.155"
29	524144,91	2181266,93	56°15'59.602"	43°26'20.173"
30	524343,16	2181240,97	56°16'5.997"	43°26'18.479"
31	524281,35	2181222,19	56°16'3.990"	43°26'17.446"
32	524275,22	2181220,33	56°16'3.790"	43°26'17.344"
33	524219,67	2181202,75	56°16'1.986"	43°26'16.375"

34	524229,68	2181171,28	56°16'2.293"	43°26'14.537"
35	524254,33	2181165,16	56°16'3.086"	43°26'14.159"
36	524356,69	2181197,22	56°16'6.412"	43°26'15.925"

Список использованных источников и литературы

Грехова Л.В. и др. 1970. С. 246; Арх. ИА:№ 67. Карта-схема.

Документация о выполненных археологических полевых работах, содержащая результаты исследований, в соответствии с которыми определяется наличие или отсутствие объектов, обладающих признаками объектов культурного (археологического) наследия, на земельном участке, выделенном под строительство склада, расположенном по адресу: Нижегородская область, г.о.г. Дзержинск, Заревская объездная дорога, примыкающий к земельному участку с кадастровым номером 52:21:0000114:7484.- Нижний Новгород. 2025 г.

Документация о выполненных археологических полевых работах, содержащая результаты исследований, в соответствии с которыми определяется наличие или отсутствие объектов, обладающих признаками объектов культурного (археологического) наследия, на земельном участке, выделенном под строительство предприятия по производству, монтажу и ремонту холодильного и вентиляционного оборудования, расположенном по адресу: Нижегородская область, г. Дзержинск, в районе Заревской объездной дороги, севернее дома №80 по ул. Чапаева.- г. Нижний Новгород. 2025 г.

Документация содержащая результаты исследований, в соответствии с которыми определяется наличие или отсутствие объектов, обладающих признаками объекта культурного наследия, на земельных участках, подлежащих воздействию земляных, строительных, мелиоративных, хозяйственных работ, предусмотренных статьей 25 Лесного кодекса Российской Федерации работ по использованию лесов (за исключением работ, указанных в пунктах 3, 4 и 7 части 1 статьи 25 Лесного кодекса Российской Федерации) и иных работ на земельном участке с кадастровым номером 52:21:0000058:2067, расположенном по адресу: Российская Федерация, Нижегородская область, г. Дзержинск, Северное шоссе, севернее АЗС № 42 ООО «Лукойл-Волганефтепродукт». – Нижний Новгород. – 2024 г.

Николаенко Т.Д. Археологическая карта России. Нижегородская область. Часть 1. – М., 2004. С.9, 10.

Николаенко Т.Д. Археологическая карта России. Нижегородская область. Часть 3. – М., 2013. – С. 224.

Полянский А.Г. Заказники Нижегородской области как возможный ресурс природных видов туризма - Орфановские чтения. Вып. 2 - Н. Новгород, Мининский ун-т, 2014 - с. 70-75

Сафонов Б.А. Отчет о произведенной в 1950 г. археологической разведке на территории Горьковской обл. // Архив ИА РАН. Ф-1. Р-1. № 442.

Сафонов Б.А. Отчет об археологической работе, проведенной Дзержинским краеведческим музеем в 1946 г. //Архив ИА РАН. Р-1. №67.

Технический отчет (заключение) о выполненной археологической разведке на объекте: «Реконструкция канализационных сетей в г. Дзержинске Нижегородской области. Участки 2, 4, 5, 11, 16, 18, 21, 22». // ООО «Костромская археологическая экспедиция», г. Кострома, 2019 г.

АЛЬБОМ ИЛЛЮСТРАЦИЙ

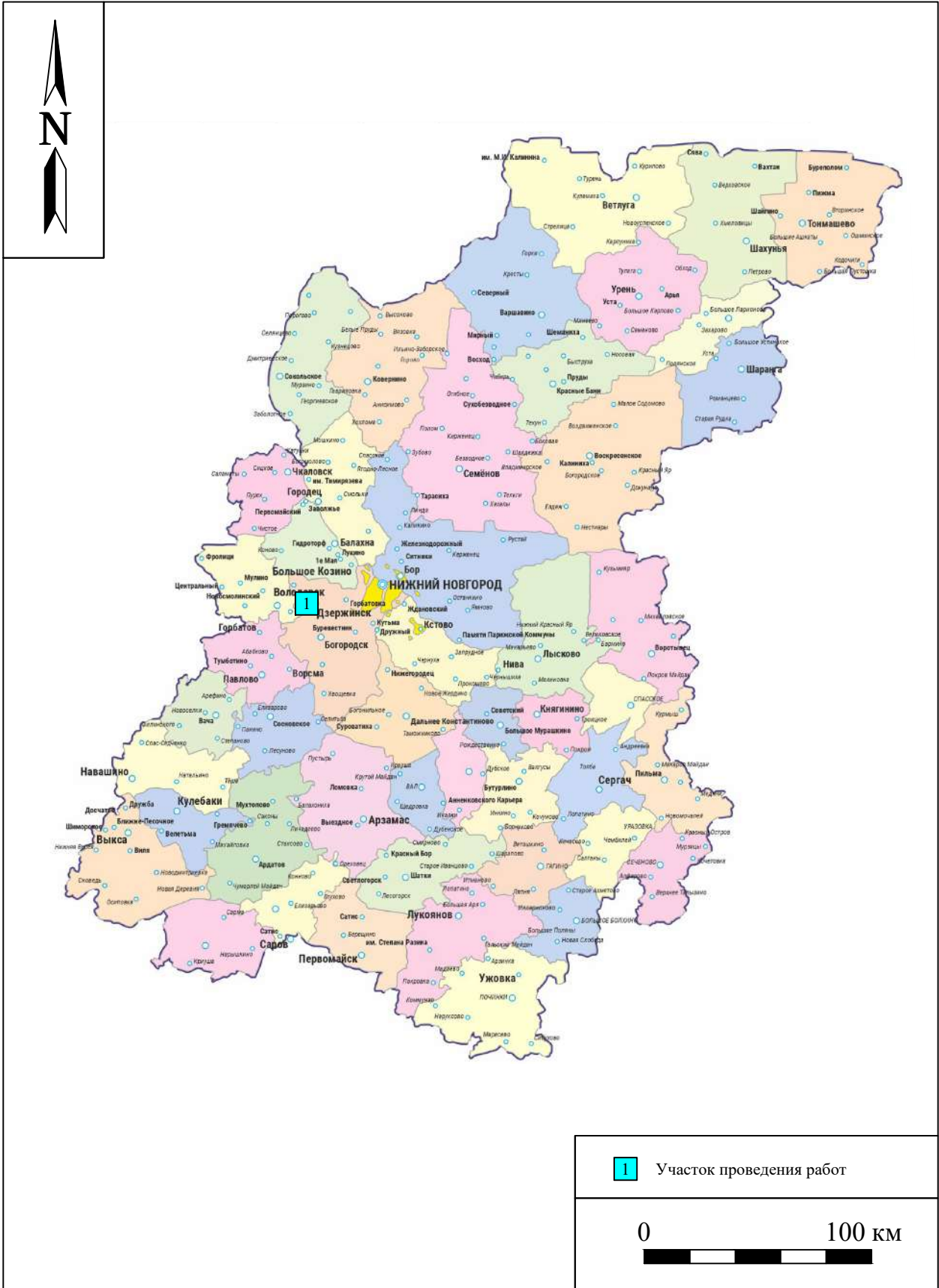


Рис. 1. Археологическая разведка в г. Дзержинск Нижегородской области. 2026г. Место проведения работ на административной карте Нижегородской области .

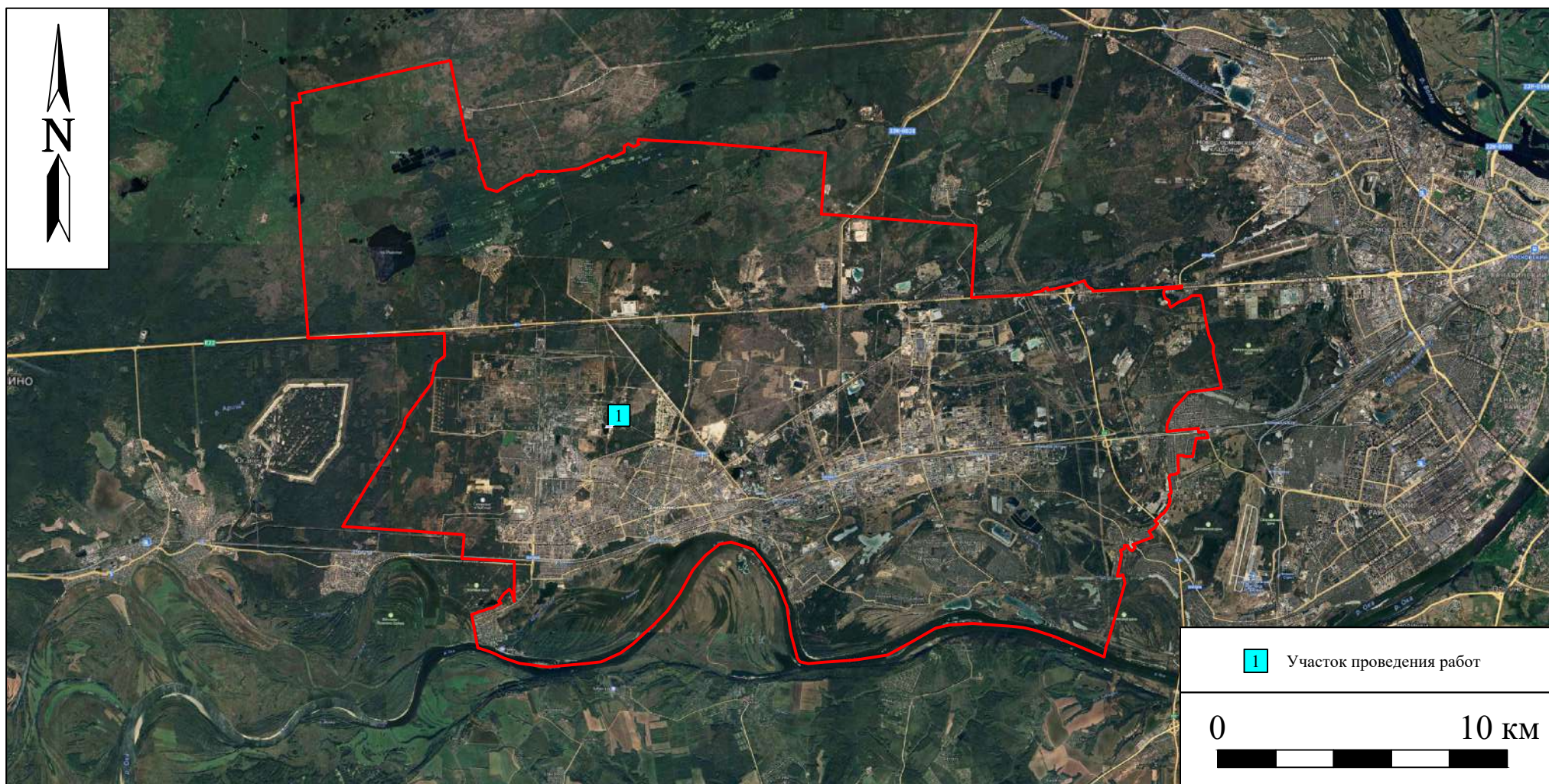


Рис. 2. Археологическая разведка в г. Дзержинск Нижегородской области. 2026г. Участок проведения работ на карте г. о. г. Дзержинск.

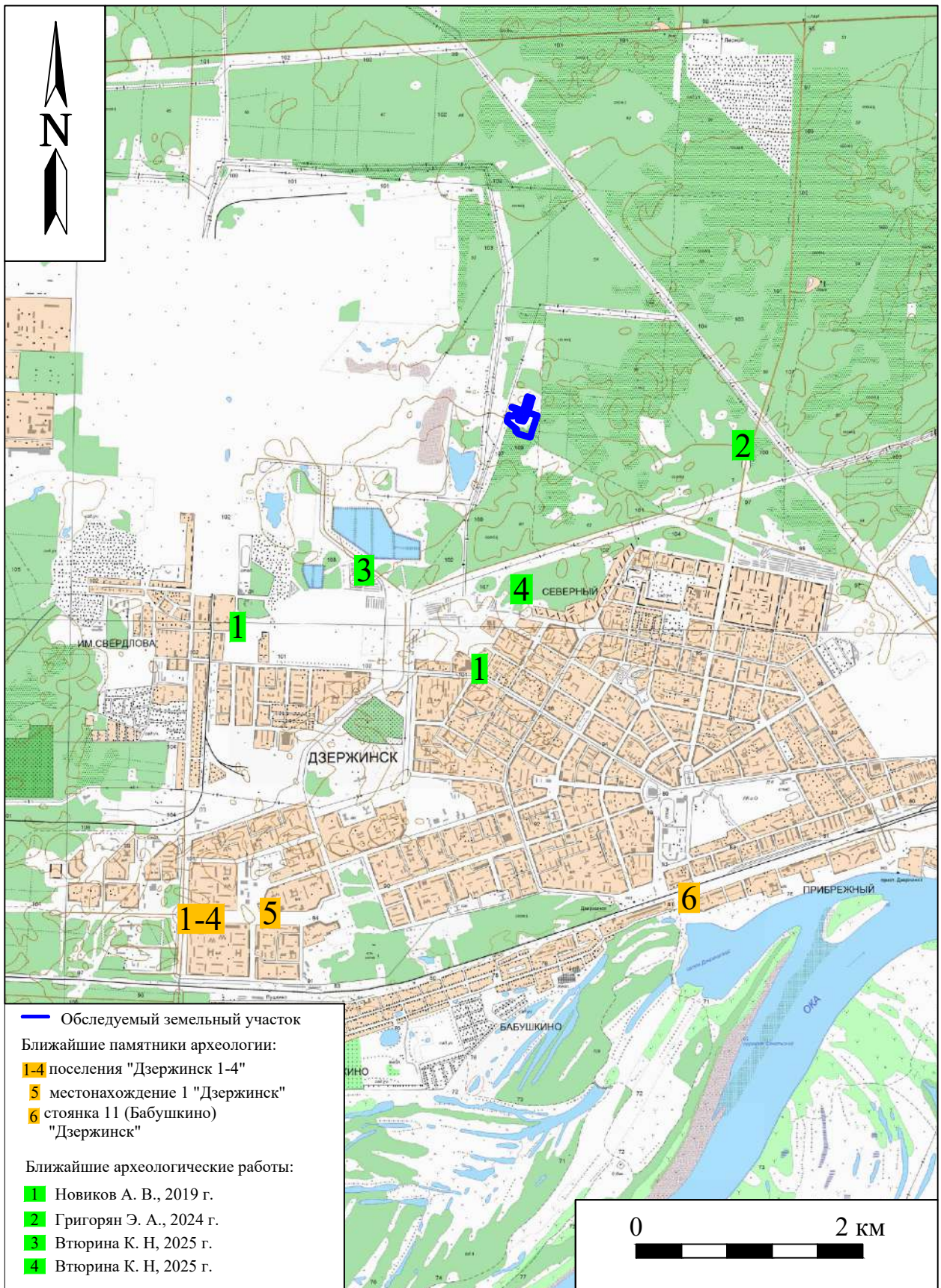


Рис. 3. Археологическая разведка в г. Дзержинск Нижегородской области. 2026г. Участок проведения работ на топооснове 1970-х гг. с обозначением ближайших ОАН, ближайших археологических работ.

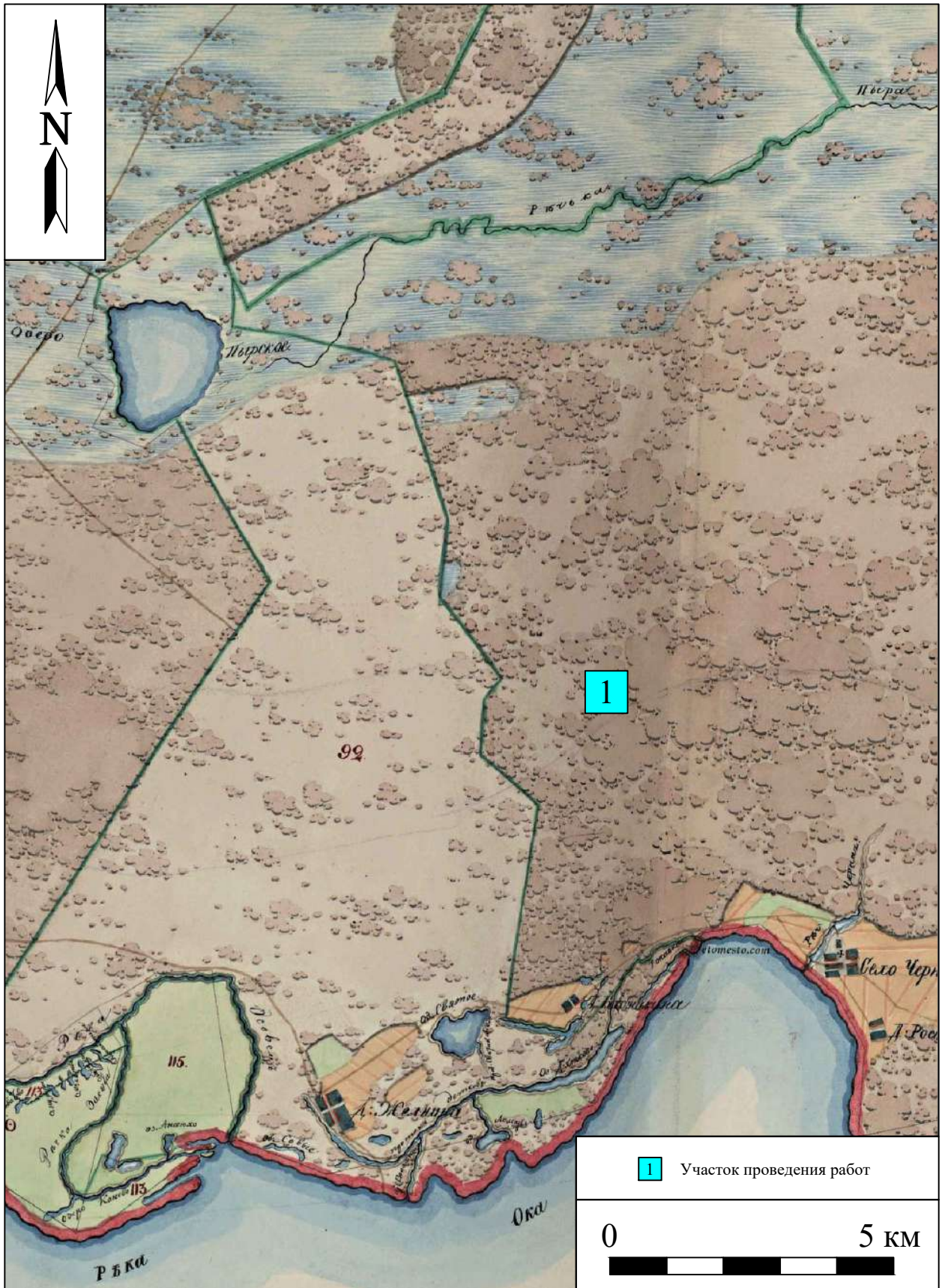


Рис. 4. Археологическая разведка в г. Дзержинск Нижегородской области. 2026г. Участок проведения работ на Плате генерального межевания Балахнинского уезда 1800 г. (источник-ЭтоМесто.ру) Дата обращения: 17.04.2026.

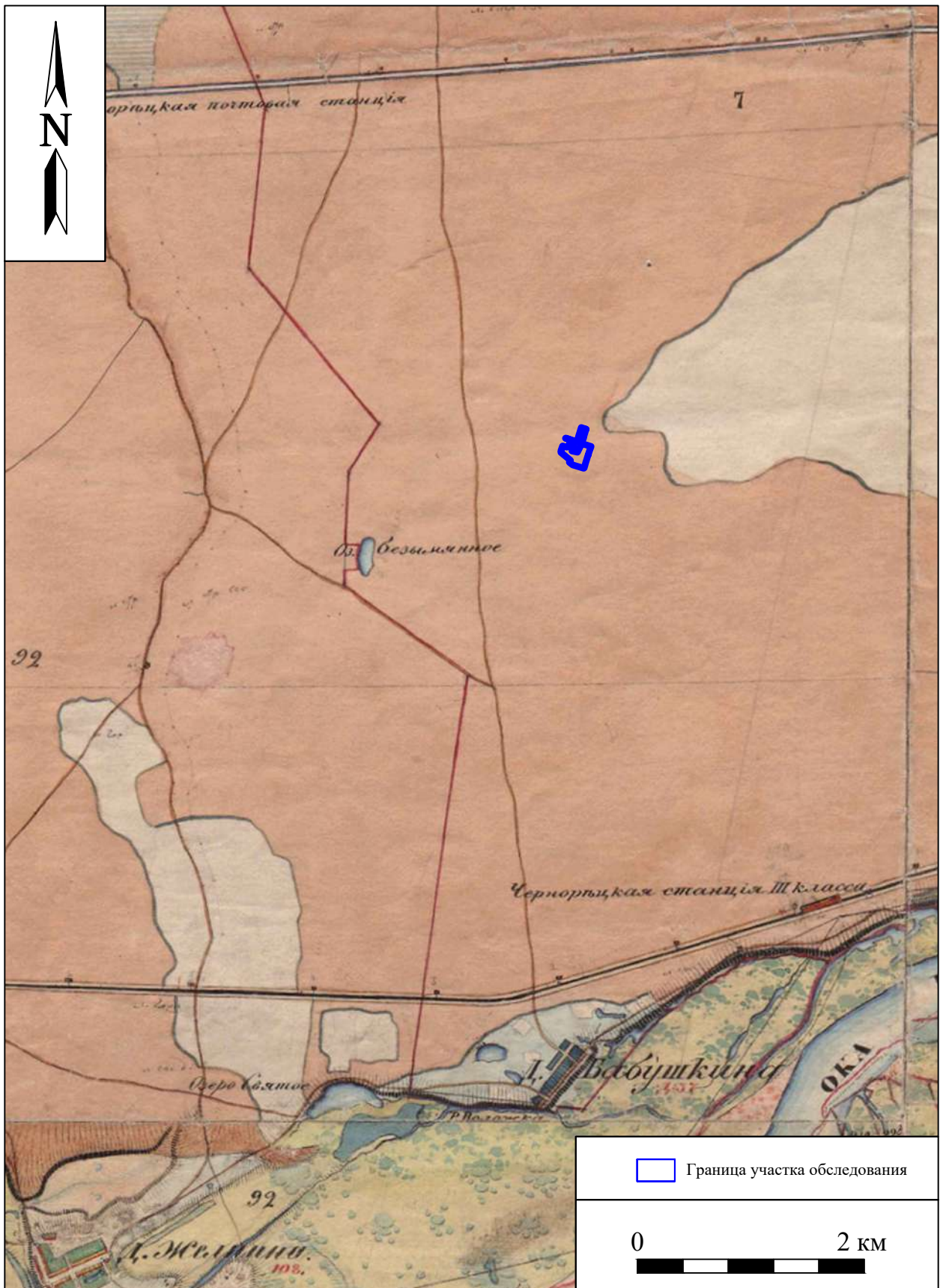


Рис. 5. Археологическая разведка в г. Дзержинск Нижегородской области. 2026г. Участок проведения работ на карте Менде Нижегородской губернии 1850 г. (источник-ЭтоМесто.ру) Дата обращения: 17.04.2026.

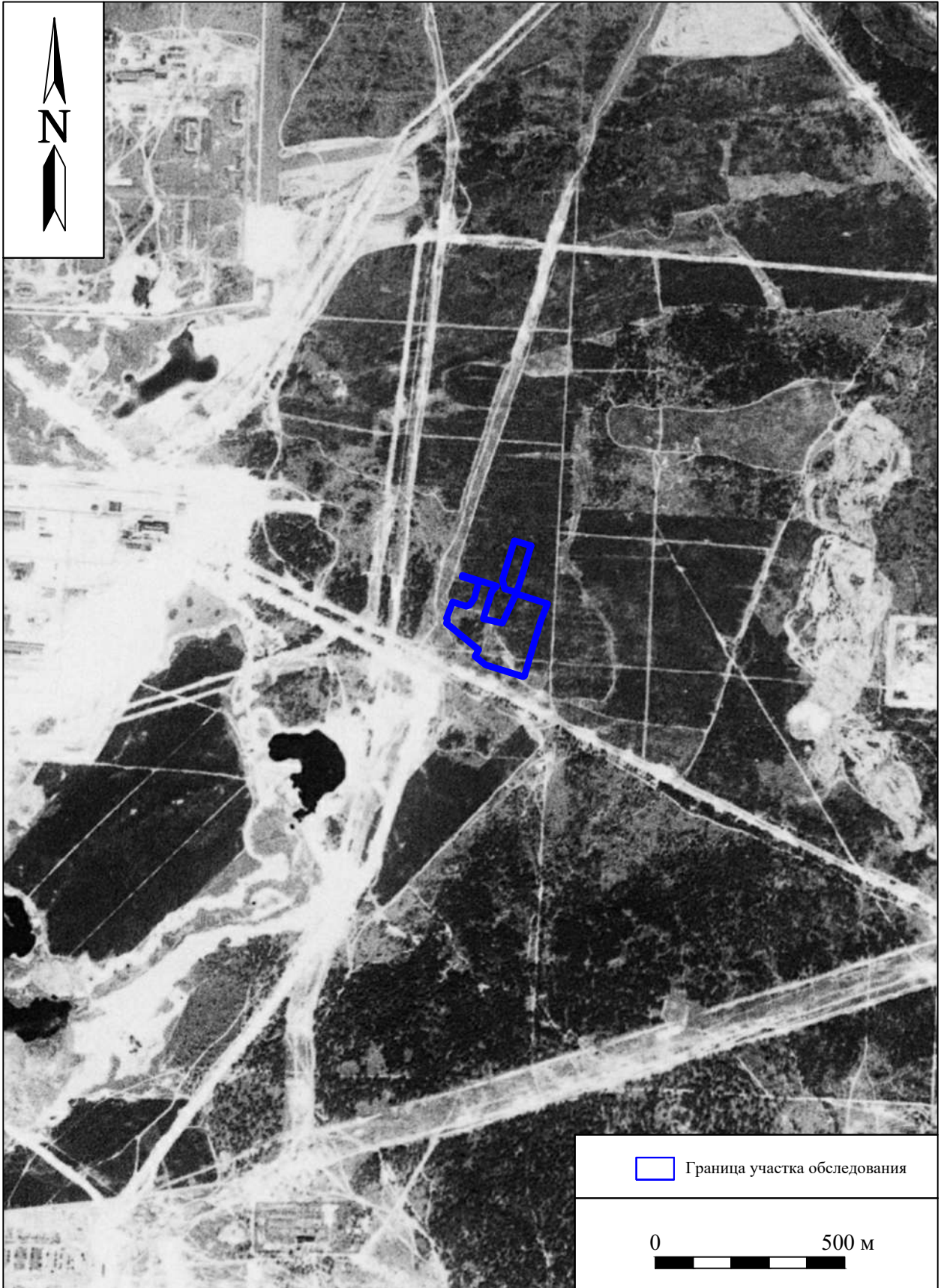


Рис. 6. Археологическая разведка в г. Дзержинск Нижегородской области. 2026г. Участок проведения работ на космоснимке г. Горького и его окрестностей 1967 г. (источник-ЭтоМесто.ру) Дата обращения: 17.04.2026.



Рис. 7. Археологическая разведка в г. Дзержинск Нижегородской области. 2026г. Участок проведения работ с указанием поворотных точек на космоснимке (источник-SAS planet). Дата обращения: 17.04.2026.

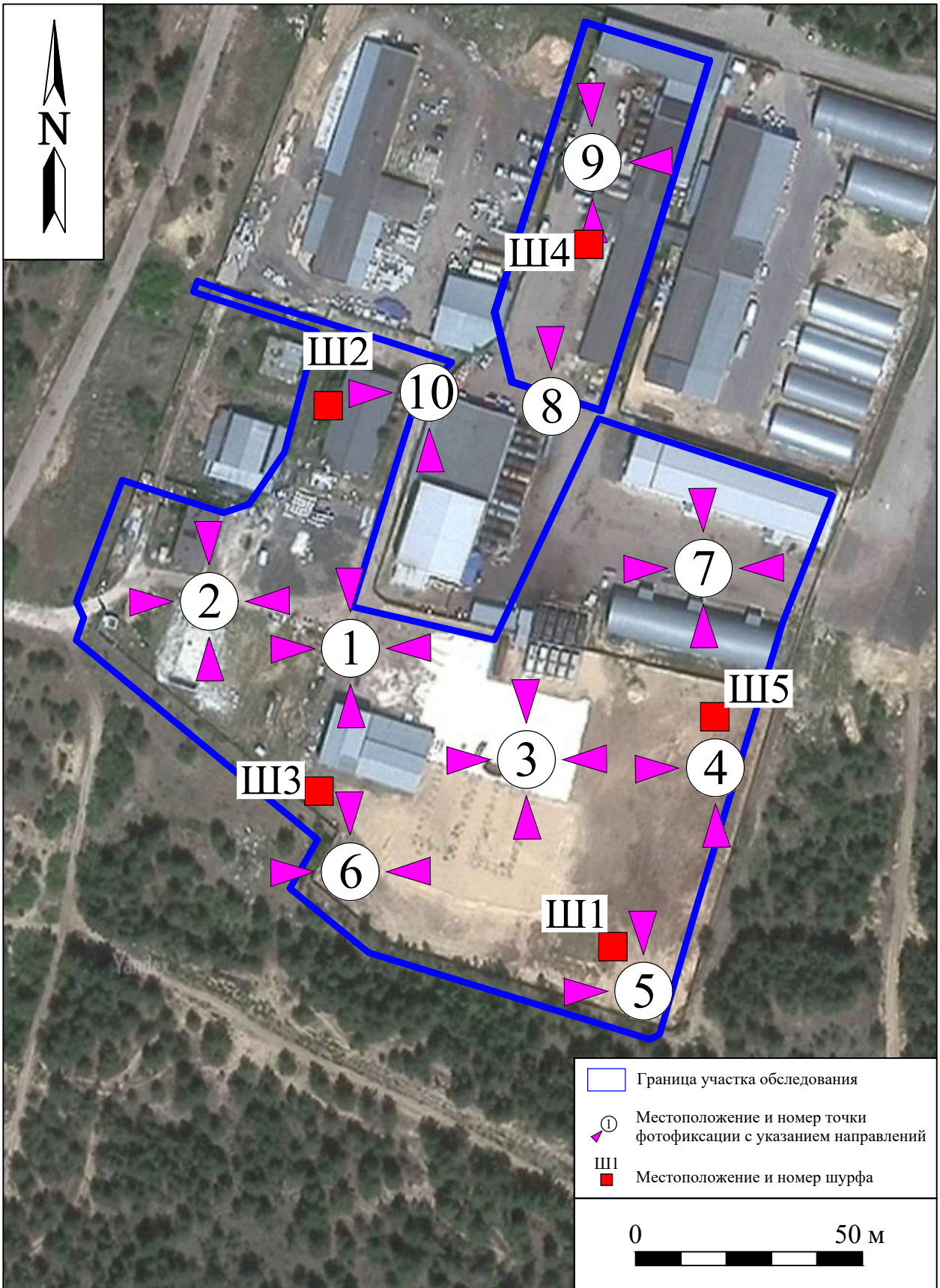


Рис. 8. Археологическая разведка в г. Дзержинск Нижегородской области. 2026г. Участок проведения работ с указанием шурфов и точек фотофиксации на космоснимке (источник-SAS planet). Дата обращения: 17.04.2026.



Рис. 9. Археологическая разведка в г. Дзержинск Нижегородской области. 2026г. Точка фотофиксации 1. Вид с Ю.



Рис. 10. Археологическая разведка в г. Дзержинск Нижегородской области. 2026г. Точка фотофиксации 1. Вид с В.



Рис. 11. Археологическая разведка в г. Дзержинск Нижегородской области. 2026г. Точка фотофиксации 1. Вид с С.



Рис. 12. Археологическая разведка в г. Дзержинск Нижегородской области. 2026г. Точка фотофиксации 1. Вид с З.



Рис. 13. Археологическая разведка в г. Дзержинск Нижегородской области. 2026г. Точка фотофиксации 2. Вид с В.



Рис. 14. Археологическая разведка в г. Дзержинск Нижегородской области. 2026г. Точка фотофиксации 2. Вид с С.



Рис. 15. Археологическая разведка в г. Дзержинск Нижегородской области. 2026г. Точка фотофиксации 2. Вид с З.



Рис. 16. Археологическая разведка в г. Дзержинск Нижегородской области. 2026г. Точка фотофиксации 2. Вид с Ю.



Рис. 17. Археологическая разведка в г. Дзержинск Нижегородской области. 2026г. Точка фотофиксации 3. Вид с З.



Рис. 18. Археологическая разведка в г. Дзержинск Нижегородской области. 2026г. Точка фотофиксации 3. Вид с С.



Рис. 19. Археологическая разведка в г. Дзержинск Нижегородской области. 2026г. Точка фотофиксации 3. Вид с В.



Рис. 20. Археологическая разведка в г. Дзержинск Нижегородской области. 2026г. Точка фотофиксации 3. Вид с Ю.



Рис. 21. Археологическая разведка в г. Дзержинск Нижегородской области. 2026г. Точка фотофиксации 4. Вид с С.



Рис. 22. Археологическая разведка в г. Дзержинск Нижегородской области. 2026г. Точка фотофиксации 4. Вид с В.



Рис. 23. Археологическая разведка в г. Дзержинск Нижегородской области. 2026г. Точка фотофиксации 5. Вид с В.



Рис. 24. Археологическая разведка в г. Дзержинск Нижегородской области. 2026г. Точка фотофиксации 5. Вид с Ю.



Рис. 25. Археологическая разведка в г. Дзержинск Нижегородской области. 2026г. Точка фотофиксации 6. Вид с З.



Рис. 26. Археологическая разведка в г. Дзержинск Нижегородской области. 2026г. Точка фотофиксации 6. Вид с Ю.



Рис. 27. Археологическая разведка в г. Дзержинск Нижегородской области. 2026г. Точка фотофиксации 6. Вид с В.



Рис. 28. Археологическая разведка в г. Дзержинск Нижегородской области. 2026г. Точка фотофиксации 7. Вид с З.



Рис. 29. Археологическая разведка в г. Дзержинск Нижегородской области. 2026г. Точка фотофиксации 7. Вид с Ю.



Рис. 30. Археологическая разведка в г. Дзержинск Нижегородской области. 2026г. Точка фотофиксации 7. Вид с В.



Рис. 31. Археологическая разведка в г. Дзержинск Нижегородской области. 2026г. Точка фотофиксации 7. Вид с С.



Рис. 32. Археологическая разведка в г. Дзержинск Нижегородской области. 2026г. Точка фотофиксации 8. Вид с Ю.



Рис. 33. Археологическая разведка в г. Дзержинск Нижегородской области. 2026г. Точка фотофиксации 9. Вид с Ю.



Рис. 34. Археологическая разведка в г. Дзержинск Нижегородской области. 2026г. Точка фотофиксации 9. Вид с З.



Рис. 35. Археологическая разведка в г. Дзержинск Нижегородской области. 2026г. Точка фотофиксации 9. Вид с С.



Рис. 36. Археологическая разведка в г. Дзержинск Нижегородской области. 2026г. Точка фотофиксации 10. Вид с С.



Рис. 37. Археологическая разведка в г. Дзержинск Нижегородской области. 2026г. Точка фотофиксации 10. Вид с В.



Рис. 38. Археологическая разведка в г. Дзержинск Нижегородской области. 2026г. Шурф 1. Общий вид с Ю до начала работ.



Рис. 39. Археологическая разведка в г. Дзержинск Нижегородской области. 2026г. Шурф 1. Северный борт. Вид с Ю.



Рис. 40. Археологическая разведка в г. Дзержинск Нижегородской области. 2026г. Шурф 1. Восточный борт с объектом 1. Вид с З.



Рис. 41. Археологическая разведка в г. Дзержинск Нижегородской области. 2026г. Шурф 1. Материк с контрольным прокопом и пятном объекта 1. Вид с Ю.



Рис. 42. Археологическая разведка в г. Дзержинск Нижегородской области. 2026г. Шурф 1. Объект 1. Пятно. Вид с 3.



Рис. 43. Археологическая разведка в г. Дзержинск Нижегородской области. 2026г. Шурф 1. Объект 1. Выбран. Вид с 3.



Рис. 44. Археологическая разведка в г. Дзержинск Нижегородской области. 2026г. Шурф 1. Общий вид с Ю после окончания работ.



Рис. 45. Археологическая разведка в г. Дзержинск Нижегородской области. 2026г. Шурф 1. Рекультивация. Вид с Ю.



Рис. 46. Археологическая разведка в г. Дзержинск Нижегородской области. 2026г. Шурф 2. Общий вид с Ю до начала работ.



Рис. 47. Археологическая разведка в г. Дзержинск Нижегородской области. 2026г. Шурф 2. Западный борт. Вид с В.



Рис. 48. Археологическая разведка в г. Дзержинск Нижегородской области. 2026г. Шурф 2. Обвал. Вид с З.



Рис. 49. Археологическая разведка в г. Дзержинск Нижегородской области. 2026г. Шурф 2. Уровень остановки работ. Вид с Ю.



Рис. 50. Археологическая разведка в г. Дзержинск Нижегородской области. 2026г. Шурф 2. Общий вид с Ю после окончания работ.



Рис. 51. Археологическая разведка в г. Дзержинск Нижегородской области. 2026г. Шурф 2. Рекультивация. Вид с Ю.



Рис. 52. Археологическая разведка в г. Дзержинск Нижегородской области. 2026г. Шурф 3. Общий вид с ЮЗ до начала работ.



Рис. 53. Археологическая разведка в г. Дзержинск Нижегородской области. 2026г. Шурф 3. Западный борт. Вид с В.



Рис. 54. Археологическая разведка в г. Дзержинск Нижегородской области. 2026г. Шурф 3. Материк, контрольный прокоп. Вид с Ю.



Рис. 55. Археологическая разведка в г. Дзержинск Нижегородской области. 2026г. Шурф 3. Общий вид с ЮЗ после окончания работ.



Рис. 56. Археологическая разведка в г. Дзержинск Нижегородской области. 2026г. Шурф 3. Рекультивация. Вид с ЮЗ.



Рис. 57. Археологическая разведка в г. Дзержинск Нижегородской области. 2026г. Шурф 4. Общий вид с ЮЗ до начала работ.



Рис. 58. Археологическая разведка в г. Дзержинск Нижегородской области. 2026г. Шурф 4. Северный борт. Вид с Ю.



Рис. 59. Археологическая разведка в г. Дзержинск Нижегородской области. 2026г. Шурф 4. Уровень остановки работ. Вид с В.



Рис. 60. Археологическая разведка в г. Дзержинск Нижегородской области. 2026г. Шурф 4. Общий вид с Ю после окончания работ.



Рис. 61. Археологическая разведка в г. Дзержинск Нижегородской области. 2026г. Шурф 4. Рекультивация. Вид с Ю.



Рис. 62. Археологическая разведка в г. Дзержинск Нижегородской области. 2026г. Шурф 5. Общий вид с Ю до начала работ.



Рис. 63. Археологическая разведка в г. Дзержинск Нижегородской области. 2026г. Шурф 5. Северный борт. Вид с Ю.



Рис. 64. Археологическая разведка в г. Дзержинск Нижегородской области. 2026г. Шурф 5. Восточный борт с объектом 1. Вид с З.



Рис. 65. Археологическая разведка в г. Дзержинск Нижегородской области. 2026г. Шурф 5. Материк с пятнами объектов 1, 2, 3. Вид с Ю.



Рис. 66. Археологическая разведка в г. Дзержинск Нижегородской области. 2026г. Шурф 5. Объект 1. Пятно. Вид с В.



Рис. 67. Археологическая разведка в г. Дзержинск Нижегородской области. 2026г. Шурф 5. Объект 1. Выбран. Вид с В.

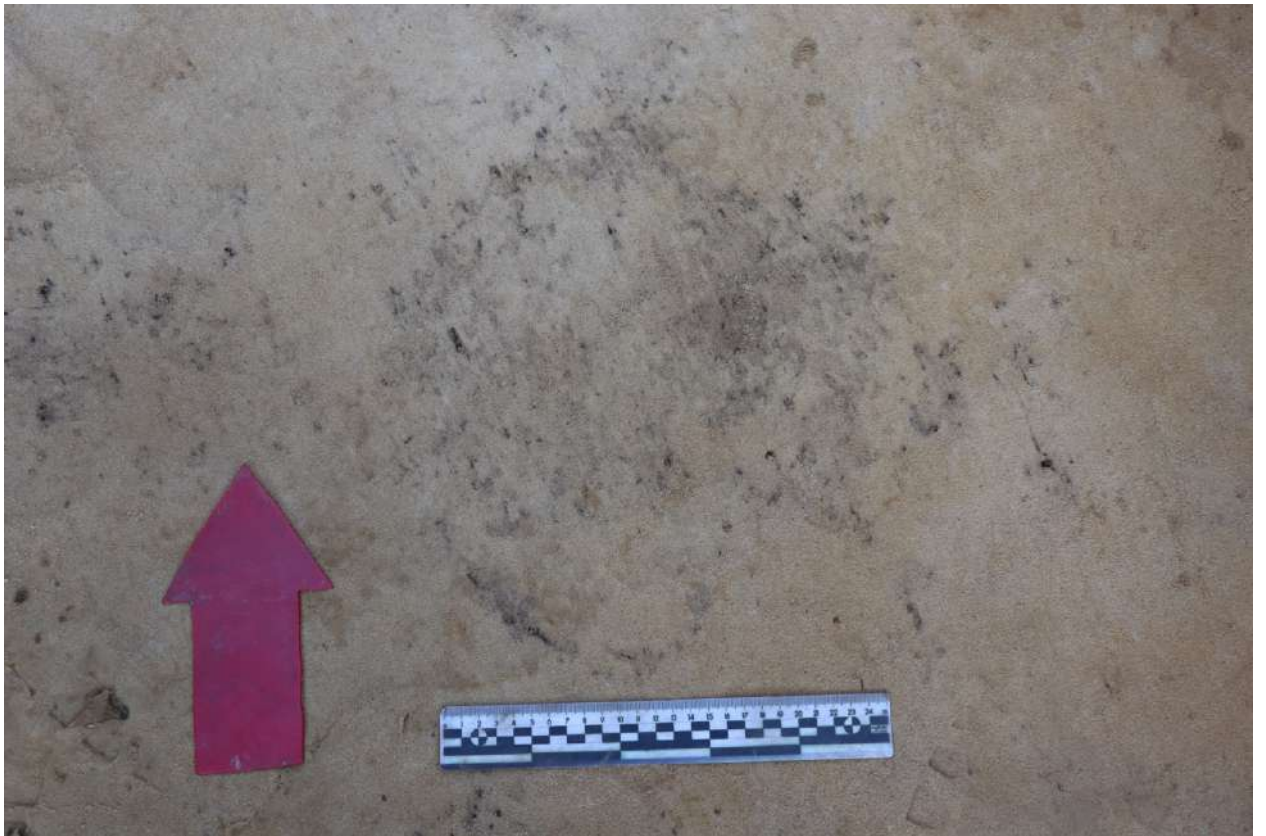


Рис. 68. Археологическая разведка в г. Дзержинск Нижегородской области. 2026г. Шурф 5.Объект 2. Пятно. Вид с Ю.



Рис. 69. Археологическая разведка в г. Дзержинск Нижегородской области. 2026г. Шурф 5. Объект 2. Выбран. Вид с Ю.



Рис. 70. Археологическая разведка в г. Дзержинск Нижегородской области. 2026г. Шурф 5. Объект 3. Пятно. Вид с 3.



Рис. 71. Археологическая разведка в г. Дзержинск Нижегородской области. 2026г. Шурф 5. Объект 3. Выбран. Вид с 3.



Рис. 72. Археологическая разведка в г. Дзержинск Нижегородской области. 2026г. Шурф 5. Общий вид с Ю после окончания работ.



Рис. 73. Археологическая разведка в г. Дзержинск Нижегородской области. 2026г. Шурф 5. Рекультивация. Вид с Ю.



Министерство культуры Российской Федерации

ОТКРЫТЫЙ ЛИСТ

№ Р018-00103-00/04749278

Настоящий открытый лист выдан:

Свиридову Алексею Андреевичу

паспорт 4205 № 209247

(серия номер паспорта)

на право проведения археологических полевых работ

**на земельных участках с кадастровыми номерами 52:21:0000058:533;
52:21:0000058:1074; 52:21:0000058:55 в г. Дзержинске Нижегородской области.**

(место проведения археологических полевых работ)

На основании открытого листа

Свиридов Алексей Андреевич

(Ф.И.О)

имеет право производить следующие археологические полевые работы:

археологические разведки с осуществлением локальных земляных работ на указанной территории в целях выявления объектов археологического наследия, уточнения сведений о них и планирования мероприятий по обеспечению их сохранности.

Передоверие права на проведение археологических полевых работ по данному открытому листу другому лицу запрещается.

Срок действия открытого листа: с 9 апреля 2026 г. по 30 марта 2027 г.

Дата принятия решения о предоставлении открытого листа: 9 апреля 2026 г.

Первый заместитель Министра

(должность)

Дата 9 апреля 2026 г.

(подпись)

С.Г.Обрывалин

(Ф.И.О.)

М.П.

047270